



RUC, REGIONALT  
UTVECKLINGSCENTRUM  
FÖR SKOLA

# RUC:s nyhetsbrev

Nr 2, juni 2024

**Nu ser vi fram emot Ämneslärardagen för gymnasielärare den 13 juni. Dagen är fullbokad och förberedelserna är i full gång. Vi planerar samtidigt höstens evenemang och dagar. Läs också om hur Ruc bidrar till att stärka professionen och hur forskarna och praktiken ser på Ruc:s verksamhet.**

**Trevlig läsning önskar vi på Ruc!**

## Ruc:s föreståndare har ordet

Vi är i en spännande tid för oss som arbetar med utbildning. Det är många olika aktörer på den nationella arenan som tänker om hur förskola, skola ska/kan utvecklas. För Ruc:s del är det i synnerhet intressant hur det nya professionsprogrammet och meriteringssystemet kommer att utformas. Vi har vid seminarium lyssnat till deltagare i rådet för professionsprogrammet. Vid vårens nationella Ruc-träff samtalade vi om vad lärosäten behöver göra för att möta efterfrågan på exempelvis olika kurser. Jag hoppas att denna reform stärker professionen.

Ruc har i många år arbetat med att stärka professionen på olika sätt. Dels genom våra olika professionsinsatser och olika nätverk för yrkesverksamma men även med hjälp av vår plattform Pedagog Värmland. Jag tänker att det är när yrkesverksamma delar med sig av sin erfarenhet över tid som vi kan få syn på vad som sker i undervisningen gemensamt. På ett individuellt plan kan man säga att man går ifrån en erfarenhet till beprövad erfarenhet. Det finns många intressanta blogginlägg på Pedagog Värmland som just fångar professionskunskap. Många pratar om att "vi ska stärka professionen" men på pedagog Värmland sker det redan nu.

Det är viktigt med mötesplatser där vi också träffas fysiskt för att kunna ställa nyfikna frågor och utveckla arbetssätt, förhållningssätt och våga tänka nytt. Ruc planerar nu för en dag 18 juni 2025 där avsikten är att vi ska mötas och dela med oss av erfarenheter från olika praktiker. Vi hoppas att detta blir en dag som bidrar till att ytterligare stärka professionen.

*/Monica Evermark*

## Ruc:s vetenskapliga ledare

Ruc är organiserat med en vetenskaplig ledare som ansvarar för att utveckla samarbetet med universitetets forskare samt stimulera samarbete med yrkesverksamma i det utvecklingsarbete som pågår i Ruc:s samverkanskommuner.

## AKTUELLT

**Ämneslärardagen 13 juni** - om ämnesdidaktiska modeller.  
[Länk till podden.](#)

**Modersmålslärardag** den 16 augusti 2024. [Anmälan är nu öppen. För mer information klicka här!](#)

## Dag om skolbibliotek 9 oktober 2024

SOL i Värmland ordnar en dag om arbete med skolbibliotek genom att bjuda in Maria Heimer och Monica Staub Halling till en eftermiddag. Dagen riktar sig till personal som jobbar med skolbibliotek.

## Save the date!

**Professionsforum för lärande och utbildning, 18 juni 2025**

- Mötesplatsen för forskning & praktik.

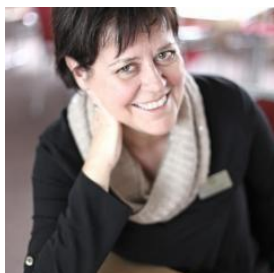
## Intervju med skolchef

I vår intervjuserie med regionens skolchefer så har vi denna gång ställt frågor till Johan Kullander.



*Johan Kullander, skoldirektör för gymnasie- och vuxenutbildningsförvaltningen, Karlstads kommun*

Vid årsskiftet gick förordnandet ut för Anette Forssten Seiser som varit vetenskaplig ledare för Ruc i 6 år. Håkan Eliard tar nu över och vi har ställt några frågor till dem bägge.



Anette Forssten -Seiser,  
docent i pedagogiskt arbete



Håkan Eliard, lektor i  
pedagogiskt arbete

### Hej Anette! Vad tar du med dig från dina år som Ruc:s vetenskapliga ledare?

Jag tar med mig en hel del saker men om jag ska välja ut två saker så är det första vikten av samverkan och samarbete mellan Karlstads Universitet och de utbildningsverksamheter som finns inom regionen. Det andra jag vill lyfta fram är betydelsen av en vetenskaplig grund för denna samverkan och samarbete. Inom Ruc finns en gedigen erfarenhet av att samverka och samarbeta inom olika projekt och nätverk. Jag vill nog påstå att Ruc är något av en expert på området. Här finns en lång tradition med tydliga rutiner och strukturer för att uppmuntra, främja och stärka banden mellan universitetets lektorer och adjunkter och de professionella som arbetar ute på "utbildningsfältet". På så vis kan vi forskare hålla oss uppdaterad om vilka behov och frågor som är angelägna för utbildningspraktiken samtidigt som vi också kan sprida den forskning som sker på Kau. Utöver det bidrar Ruc till att organisera och ordna kontakter för praktikutvecklande forskning samt forskningsbaserat skolutvecklingsarbete. Det senare sker bland annat med stöd av den forskning som sker inom forskargruppen [Skolutveckling, Organisation, Ledning \(SOL\)](#).

### Har du några höjdpunkter eller utmaningar som du vill lyfta fram?

En riktig höjdpunkt har varit att formera SOL som en forskargrupp på Kau. Från att tidigare varit mycket starka inom skolutvecklingsforskningsfältet har Kau haft några år där sådan forskning minskat men nu är vi åter på banan och har en levande och blomstrande forskningsmiljö som är oerhört viktig för de aktiviteter som sker inom Ruc.

En annan höjdpunkt för mig var när jag och Monica tillsammans organiserade och genomförde professionssatsningen "Att organisera för skolframgång". Precis när satsningen skulle starta och vi hade planerat för kontinuerliga fysiska träffar fyllda av inspel och dialoger bröt COVID 19 ut och vi fick snabbt ställa om till digitala träffar på zoom. Trots det var engagemanget och delaktighet hög och när vi äntligen kunde genomföra den sista träffen i fysisk form så blev den mycket lyckad.

### 1. Vad tycker du är Ruc:s viktigaste bidrag till gymnasieskolan och vuxenutbildningen i Karlstads kommun?

Ruc:s viktigaste bidrag till gymnasieskolorna och vuxenutbildningen i Karlstads kommun är dess fokus på kollegialt lärande och professionell utveckling. Genom att samla personal i skolan från olika verksamheter och ämnen till seminariedagar och liknande, skapar Ruc en plattform för erfarenhetsutbyte och gemensamt lärande. Denna möjlighet att diskutera och reflektera över den senaste forskningen tillsammans med kollegor har varit bidragande för vår pedagogiska utveckling. Dessutom möjliggörs ett kontinuerligt lärande i den egna verksamheten mellan träffarna, vilket stärker vår praktik- och professionsutveckling och bidrar till elevernas målpuppfyllelse.

### 2. Hur ser du på Ruc:s roll framåt?

Framåt ser jag Ruc som en fortsatt central aktör i vår verksamhetsutveckling. Genom att etablera och stärka nätverk mellan forskning, lärare, övrig personal samt skolor, skapar Ruc hållbara strukturer för långsiktig utveckling. Det kollegiala lärandet som Ruc främjar bidrar till att vi som personal i skolan inte bara utvecklas individuellt, utan även kollektivt, vilket i sin tur gynnar våra elever. Att kontinuerligt utvecklas och fortbilda sig har alltid varit en central framgångsfaktor för vår verksamhet och är kanske ännu mer viktig i framtiden sett till vår snabba samhällsförändring. Vi bildar människor för framtiden och då gäller det att vara offensiv i sitt eget och kollegiets lärande.

### **Är det något speciellt som du vill skicka med till Håkan som tar över uppdraget som vetenskaplig ledare för Ruc?**

Ett viktigt uppdrag som Ruc:s vetenskapliga ledare är att påminna om att inte ta Ruc och de aktiviteter som sker inom Ruc för givet. Det som finns är unikt och behöver tas om hand och värnas om. Min känsla är att detta ibland tappas bort eftersom Ruc har blivit så institutionaliserat på Kau och i regionen att man lätt tänker att "det är så här vi har det och så vi gör saker". Men om vi inte håller i så finns det alltid en risk att saker försvinner, även de som fungerar utmärkt.

### **Hej Håkan! Vad var det som gjorde att du ville axla uppdraget som Ruc:s vetenskapliga ledare?**

Min önskan att ta över uppdraget efter Anette baseras bland annat på nyvunna erfarenheter från en annan del av landet; där det inte finns ett Ruc, men en blomstrande ULF-verksamhet med praktknära forskning i samverkan. Jag har nämligen halva min tjänst som forsknings- och utvecklingsledare för Malmö universitets ULF-verksamhet i Skåne. I kombination med egna tidigare erfarenheter av Ruc i Värmland, som rektorsutbildare och som skolledare, känns uppgiften riktigt, riktigt intressant!

Jag förundras ofta när jag i mina två roller får möjlighet att se hur "samma sak" utvecklas och "går till" på så olika sätt, på olika platser i landet. *Kontexten avgör allt*, en vetenskaplig sanning så god som någon! Från ULF i Malmö tar jag med mig betydelsen av "det tredje rummet", att forskare och yrkesverksamma i skola och förskola möts "i ögonhöjd". Det är faktiskt både fasansfullt svårt och ohyggligt viktigt! Och jag vet att vi är bra på det i Värmland också!

### **Hur ser du på Ruc:s verksamhet framåt?**

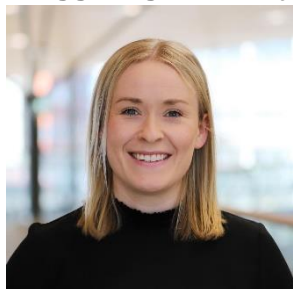
Ljust! Som Anette berättar har det gjorts ganska viktiga landvinningar på senare år. Och Ruc:s "institutionalisering" i Värmland har både en framsida och en baksida, som Anette berättar. Jag tror att den legitimitet och trovärdighet som Ruc har bådär gott inför framtida utmaningar. Just nu står till exempel det nationella professionsprogrammet på skolväsendets tröskel. Ännu vet ingen hur det kommer att utvecklas, och påverka skolprofessionerna och huvudmännen framgent. Eller för den delen, statens roll i utbildningsväsendet. Men jag tror att Ruc kommer att få stor betydelse för professionsprogrammets utveckling i regionen.

### **Vetenskapligt samtal om förskolans och skolans digitalisering**



Christina Olin-Scheller, Professor i litteraturvetenskapens didaktik och professor i pedagogiskt arbete, var en av talarna när forskare med olika bakgrund gav sina perspektiv om digitaliseringen av skolan för skolans maktavare. Vetenskapsrådet arrangerade samtalet och [här finner du en utförligare artikel om innehållet skriven av Maria Nilsson.](#)

## Bloggmingel med nya och aktiva bloggare



Linnéa Andersson

Den 16 maj anordnade Pedagog Värmland ett bloggmingel och bjöd in redan aktiva bloggare och de som var intresserade av att börja blogga för att dela tankar, gå igenom verktyget och inspirera varandra. Under minglet diskuterades det bland annat om vad man skulle kunna blogga om, vad bloggandet har inneburit för de som redan är aktiva och vad man skulle vilja se mer av på Pedagog Värmland. En sak som lyftes var intresset för en stor variation av olika ämnen och skribenter som bloggar på Pedagog Värmland.

- Det är många som är inne och kollar på sidan varje dag och det är därför en bra plattform för att sprida inspiration och dela tankar kring allt inom skolvärlden för att bidra till att stärka professionen, säger Linnéa Andersson, redaktör på Pedagog Värmland.

Vet du någon som är intresserad av att börja blogga? Det kan vara en enskild person eller till exempel ett arbetslag. Kontakta i så fall [linnea.andersson@kau.se](mailto:linnea.andersson@kau.se) Här hittar du alla bloggar på Pedagog Värmland: <https://pedagogvarmland.se/bloggar/>

## Forskningskonferens 28–29 oktober

**Nätverket för estetiska ämnen i lärarutbildning (NEÄL) bjuder tillsammans med Karlstads universitet in till konferensen *Konstnärlig bildning och nytta? Estetikens plats i utbildning***



Hur skulle en lärarutbildning kunna utformas så att estetiska och konstnärliga verksamheter får sin rättmätiga plats, funktion och utrymme? Vilka frågor blir av vikt i sådana diskussioner?

Konferensen syftar till att sammanföra lärarutbildare, forskare och doktorander och riktar sig till institutioner och individer som arbetar med eller har ett intresse för estetiska ämnen i lärarutbildningar eller andra pedagogiska utbildningar.

[Läs mer om innehåll och anmälan på konferensens hemsida.](#)

## KONTAKT

[ruc@kau.se](mailto:ruc@kau.se)

Anna Hidén, redaktör för RUC:s nyhetsbrev  
Monica Evermark, RUC:s föreståndare

Vill du prenumerera på nyhetsbrevet?

[Anmäl dig här!](#)

Nyhetsbrevet kommer ut 2 gånger per termin med aktuell information om RUC:s verksamhet.