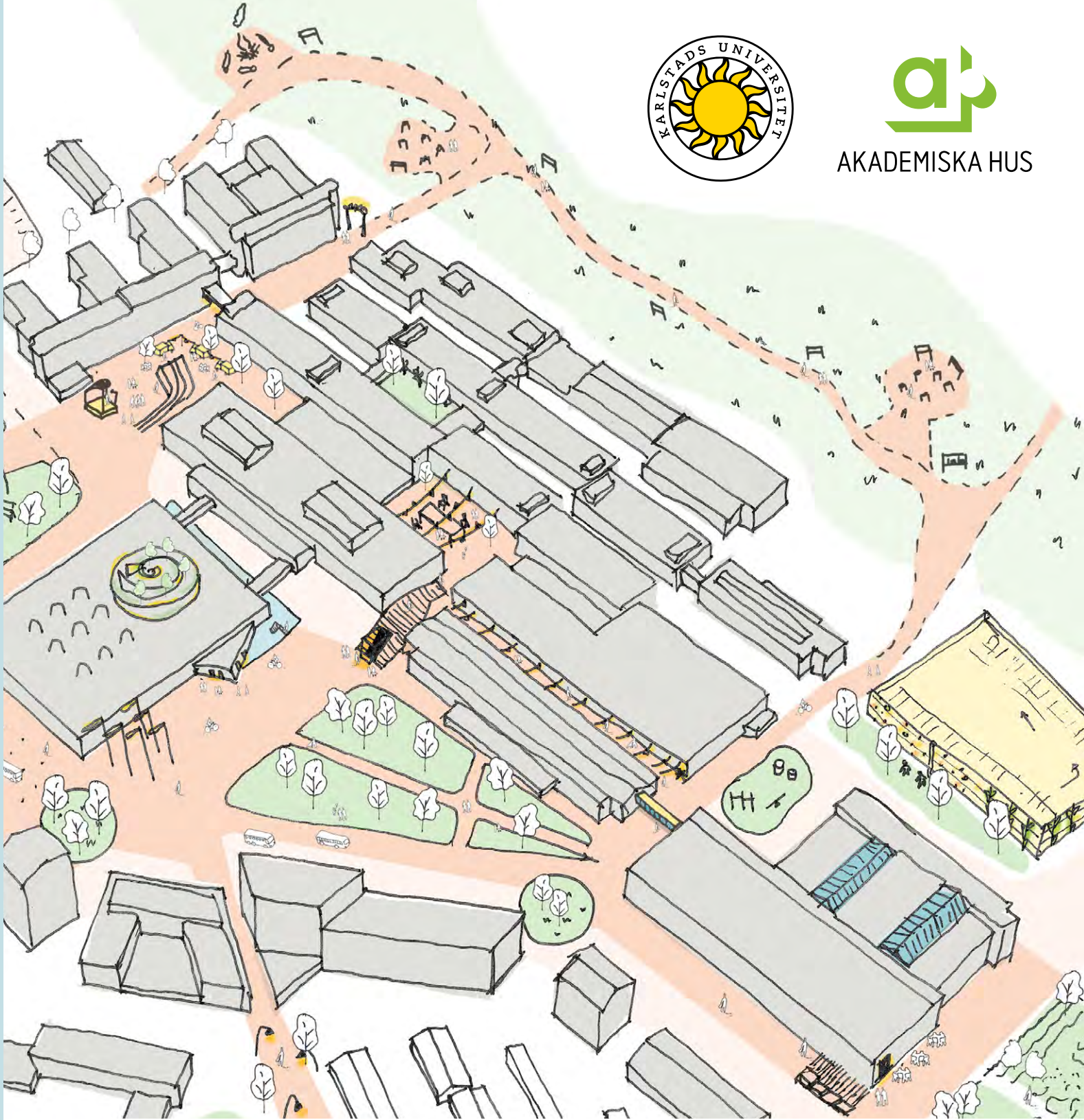


AKADEMISKA HUS



# Campusplan 2040

Karlstads universitet



# Innehåll

- 5** Campusplanen i korthet
- 7** Karlstads universitets historia
- 9** Karlstads universitet 2022
- 21** Omvärldsspaning
- 27** Karlstads universitets utveckling till 2040
- 31** Ett hållbart Karlstads universitet
  - 35** Vision
  - 37** Mål
  - 39** Strategier
- 57** Framtidsvisionen



HUVUDENTRÉ



KARLSTADS UNIVERSITET



# Campusplanen i korthet

*Denna campusplan ska ses som ett visionsdokument som stakar ut den långsiktiga färdriktningen för utveckling av Karlstads universitets fysiska miljöer både ute och inne. Planens övergripande syfte är att kartlägga lärosätets verksamhetsbehov och utvecklingsönskemål samt att granska förutsättningarna för en hållbar utveckling av campus fram till 2040.*

## **VAD ÄR EN CAMPUSPLAN?**

En campusplan är ett strategiskt dokument tänkt att fungera som ett riktmärke för en långsiktig process där universitetets fysiska miljöer utvecklas över tid, i det här fallet med siktet inställt på 2040 och sedan vidare. Campusplanen är resultatet av en gemensam arbetsprocess mellan Karlstads universitet och Akademiska Hus. Arvika Fastighets AB har deltagit i arbetet men inte i hela processen. Förslag och idéer rörande utveckling av Campus Ingesund ska därför ses som inspel från verksamhet och studenter att använda på det sätt som lärosätet och fastighetsägaren tycker är lämpligt.

Campusplanens förslag är inte beslutade utan de fungerar som underlag till framtida beslut i syfte att underlätta en över tid strategisk och hållbar utveckling av den fysiska miljön i enlighet med lärosätets vision och mål för verksamheten. Målsättningen med campusplanen är att visa hur den fysiska miljön vid Karlstads universitets båda campus kan utvecklas till att stärka lärosätets verksamhet på bästa sätt.

## **CAMPUSPLANENS UPPBYGGNAD OCH INNEHÅLL**

Campusplanen inleds med en beskrivning av dokumentet följt av ett kapitel som redogör för den historiska utvecklingen av Karlstads universitets fysiska miljöer. I kapitlet Karlstads universitet 2022 beskrivs förutsättningarna på campusområdena idag. Där finns också en omvärldsbevakning som tagit utgångspunkt i globala megatrender samt workshops med referensgrupper på båda campusområdena. Vikten av hållbar campusutveckling över tid presenteras innan campusplanens huvuddel med vision, mål och strategier för framtida utveckling beskrivs. Avslutningsvis finns visionsbilder för hur universitetets utveckling skulle kunna se ut 2040. Till campusplanen hör också en projektplan som verktyg för det fortsatta arbetet. Projektplanen ska revideras löpande och är därför placerad som lös bilaga, enkel att ersätta med en uppdaterad version.



VÄLKOMMEN HIT

NERVOS?

LUGN. ALLT KOMMER ATT

LYCKA TILL!

# Karlstads universitets historia

*I Karlstad sträcker sig erfarenheten av högre utbildning tillbaka ända till 1843 då Karlstads folkskollärarseminarium grundades. Parallellt etablerade sig Västra Värmlands folkhögskola i Arvika 1909 och den Folkliga musikskolan startades 1923. Ur dessa lärosäten växte sedan Karlstads universitet fram.*

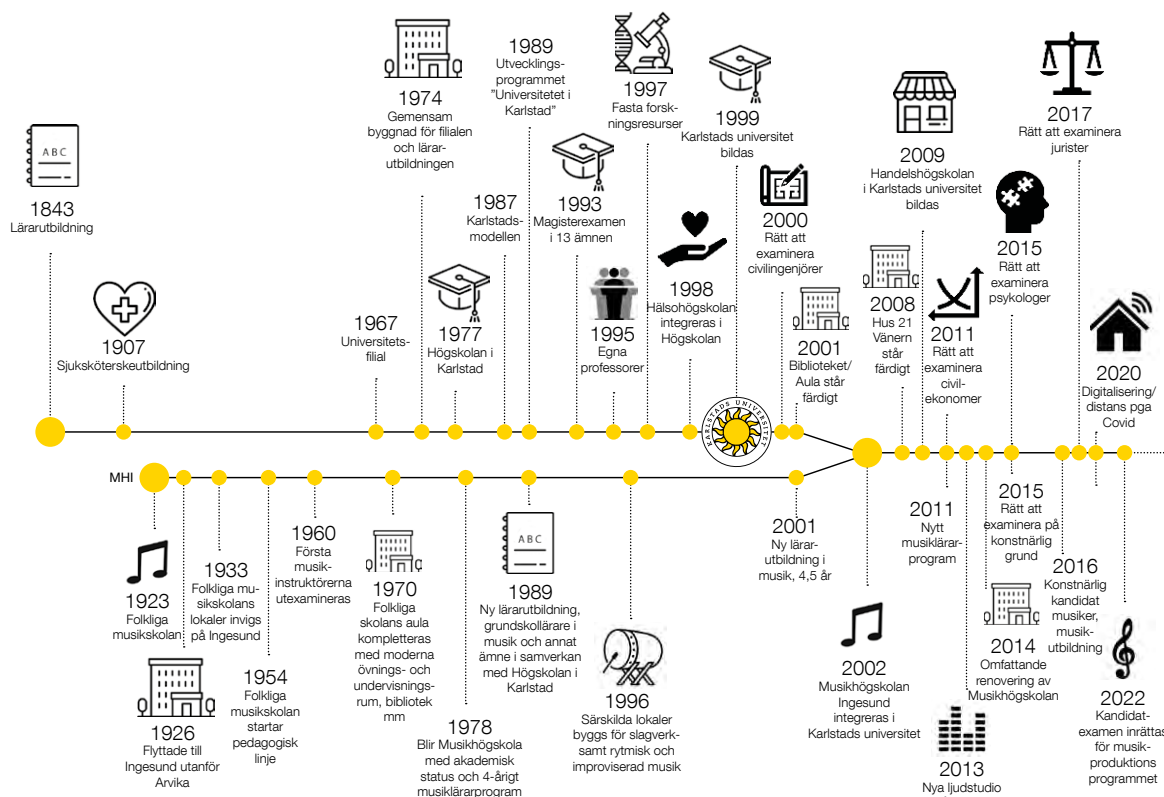
I Arvika flyttades folkhögskolan och musihögskolan till nya lokaler i anslutning till Campus Ingesund 1926 och till dagens campusområde 1933. I Karlstad öppnades först universitetsfilial centralt i staden 1967 och när verksamheterna sedan fick behov av en mer permanent placering med expansionsmöjligheter lokaliserades de 1974 till nya lokaler vid Kronoparken, sex kilometer nordöst om Karlstads centrum. Kritik mot detta beslut framfördes från högskolans håll på grund av avståndet till stadskärnan och beslutet blev att detta skulle kompenseras med goda bussförbindelser och många parkeringsplatser. Över tid har betydelsen av universitetets lokalisering vid Kronoparken visat sig få positiv effekt på utvecklingen i närområdet.

## **BEBYGGELSENS UTVECKLING PÅ CAMPUS KARLSTAD**

Vid flytten till Kronoparken 1974 präglades den nya högskolans arkitektur tydligt av 1970-talets planeringsideal. Förebilden var produktionsanläggningar

inom näringslivet med krav på stor flexibilitet, kostnads-effektiv produktion och generella lösningar. Detta resulterade i en tillbakadragen placering med stora ytor för parkering och ett relativt lågmålt uttryck i formspråket.

Enligt Byggnadsstyrelsens (blivande Akademiska Hus) planer från 1970-talet skulle separata byggnader för restaurang och kårhus byggas, men planerna genomfördes aldrig på grund av minskade anslag. Restaurangen inkorporerades i stället i huvudbyggnaden och studentkåren fick administrationslokaler inom anläggningen. Studentkårsverksamheten blev fortsatt kvar i Klaraborgs Herrgård. Lokalerna som fortsatt finns kvar från denna tid omfattar drygt 24 000 kvm. Fram till millennieskiftet ökade lokalytan till ungefär 53 000 kvm. Detta skedde framför allt genom tillbyggnad av befintlig bebyggelse, men 1996 stod även Hus 11 klart och 1999 invigdes Hus 12 och Hus 9E.



Under 2000-talet gjordes satsningar på Campus Karlstad och universitetet arbetade aktivt med att öppna upp bebyggelsen och platsen mot Sommargatan för att koppla an mot sin omgivning. Det nya universitetsbiblioteket som stod klart i januari 2002 bidrog genom sin utformning till att skapa en tydlig entréplats och en ny huvudentré. 2008 invigdes Hus 21, en toppmodern ny byggnad för teknik och naturvetenskap, med stora pedagogiska verkstäder. Byggnaden vann Karlstads kommuns byggnadspris 2008 och tilldelades Stora samhällsbyggnadspriset 2009. 2011 kompletterades campusområdet med en ny idrottshall. Idag omfattar campusområdet en lokalyta om ca 83 000 kvm, varav ca 79 000 kvm för universitetets egen verksamhet.

### BEBYGGELSENS UTVECKLING PÅ CAMPUS INGESUND

Bebyggelsen uppfördes på 1930-talet och placerades i vacker natur med utsikt över Kyrkviken, in mot Arvika. Huvuddelen bestod av en kombinerad aula och gymnastiksal vilket ledde till att eleverna fick öva i alla

möjliga skrubbar och kolkällare. Lokalerna invigdes i april 1933 och utgör idag bland annat musikhögskolans Stora konsertsal.

I slutet av 1960-talet färdigställdes de flesta av byggnaderna som används idag och invigdes hösten 1970. Folkliga musikkolans aula/gymnastiksal kompletterades med moderna övnings- och undervisningsrum, rytmiskal, kammarmusiksal (numera Lilla konsertsalen), bibliotek och en avdelning för administration. 1996 färdigställdes nya salar för slagverk samt rytmisk och improviserad musik på Campus Ingesund.

Mellan 2012–2014 renoverades merparten av lokalerna vid musikhögskolan och Stora konsertlokalen kompletterades med en ny foajé och en stor entré som riktar sig in mot gården. Dessutom byggdes en toppmodern ljudstudio. Campus Ingesund omfattar idag en lokalyta om ca 7850 kvm.



# Karlstads universitet 2022

*Karlstads universitet är ett statligt universitet med campus i Karlstad och Arvika. Det är ett av Sveriges yngsta universitet och har idag två fakulteter – Fakulteten för humaniora och samhällsvetenskap och Fakulteten för hälsa, natur- och teknikvetenskap – ett särskilt kansli och nämnd för den omfattande Lärarutbildningen samt en central, delvis lokalt placerad, administration.*

Universitetet har omkring 75 utbildningsprogram och 750 fristående kurser inom områdena humaniora, samhällsvetenskap, naturvetenskap, teknik, undervisning, vård och musik.

År 2021 hade universitetet över 1 300 anställda och cirka 19 000 studenter i sina verksamheter. Cirka 320 av studenterna studerar vid Musikhögskolan Ingesund, varav de flesta är inskrivna på Musiklärarprogrammet. Universitetets antal forskarstuderande uppgår till cirka 250 individer.

## **TVÅ CAMPUS = ETT UNIVERSITET**

Universitetet består av två campus och en mindre lokal för studier inne i centrala Karlstad. Lärosätet ser idag att det finns både för och nackdelar med att finnas på olika platser. Närvaro på flera olika platser kan bidra till att skapa större synlighet för universitetet och även öka tillgängligheten till dess verksamhet i olika delar av Värmland. Utmaningen ligger i att skapa känslan av tillhörighet till ett och samma universitet. Många av studenterna och de anställda på Campus Ingesund är sällan eller aldrig på Campus Karlstad och vice versa,

vilket gör att de inte möter varandra. Det bidrar också till att personer från de olika campusområdena inte tar del av varandras aktiviteter och evenemang i den utsträckning som skulle vara önskvärdt. I de workshoppar som hållits i Karlstad och Arvika framkommer att studenter och anställda vill ha större samverkan med varandra.

## NÄROMRÅDET OCH STADEN

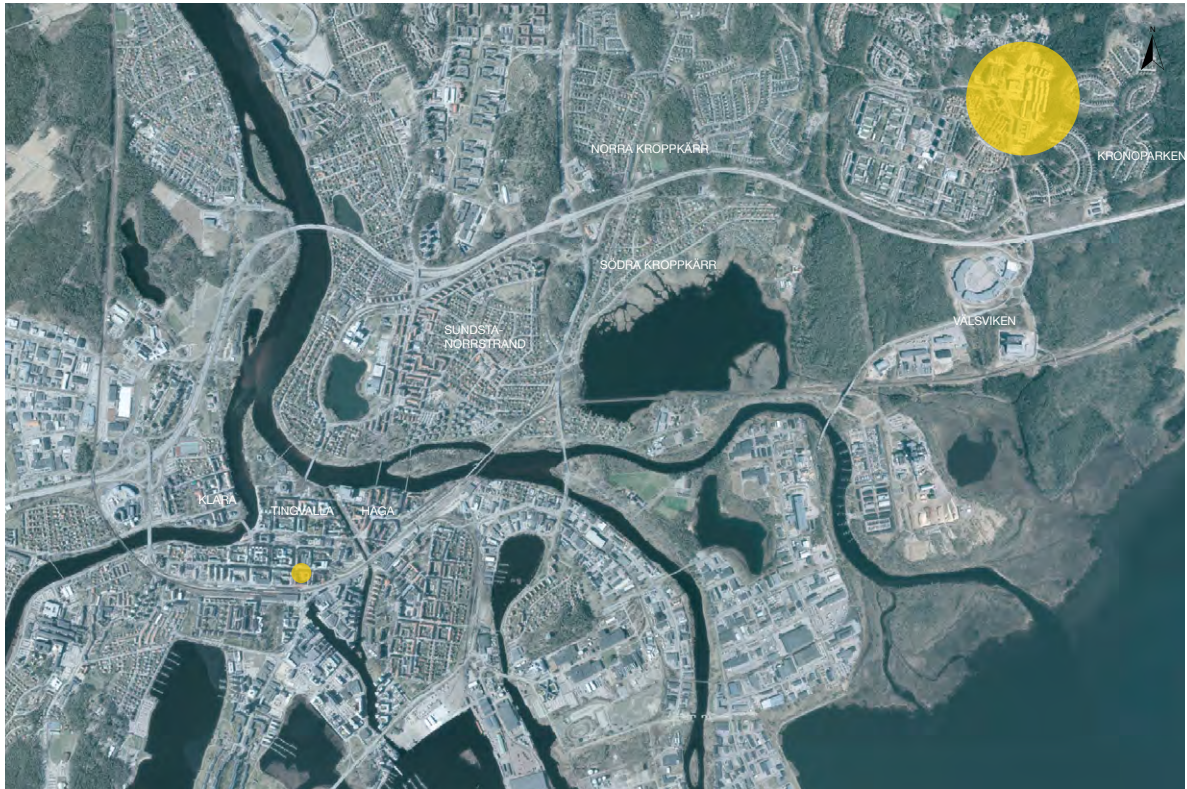
Campus i Karlstad ligger sex kilometer nordost om Karlstads centrum i stadsdelen Kronoparken. Området har nära till naturen och viss service finns i direkt anslutning alternativt i Kronoparkens centrum, cirka 500 meter bort. I närområdet finns en stor andel studentbostäder. Hållplatsen vid universitetet trafikeras av flera av Karlstads basbusslinjer med runt 15 avgångar per timme under dagtid och gång- och cykelnätet är relativt väl utbyggt, även om det är i behov av upprustning för ökad upplevd trygghet längs vissa stråk. Möjligheterna att gå och cykla till Campus Karlstad påverkas också av den kuperade topografin som lutar med en kraftig höjdskillnad ner mot Vänern. I Karlstad finns också Kaucity, en nyöppnad mindre lokal inne i stadens centrum. Syftet med den är att öka Karlstads

universitetets synlighet i de centrala delarna av Karlstad och erbjuda ett attraktivt alternativ med studieplatser samt en mötesplats för studenter. Lokalen har plats för 60 personer och omfattar ett större bokningsbart konferensrum, tre mötesrum och platser i öppna ytor med kreativt möblemang för olika situationer.

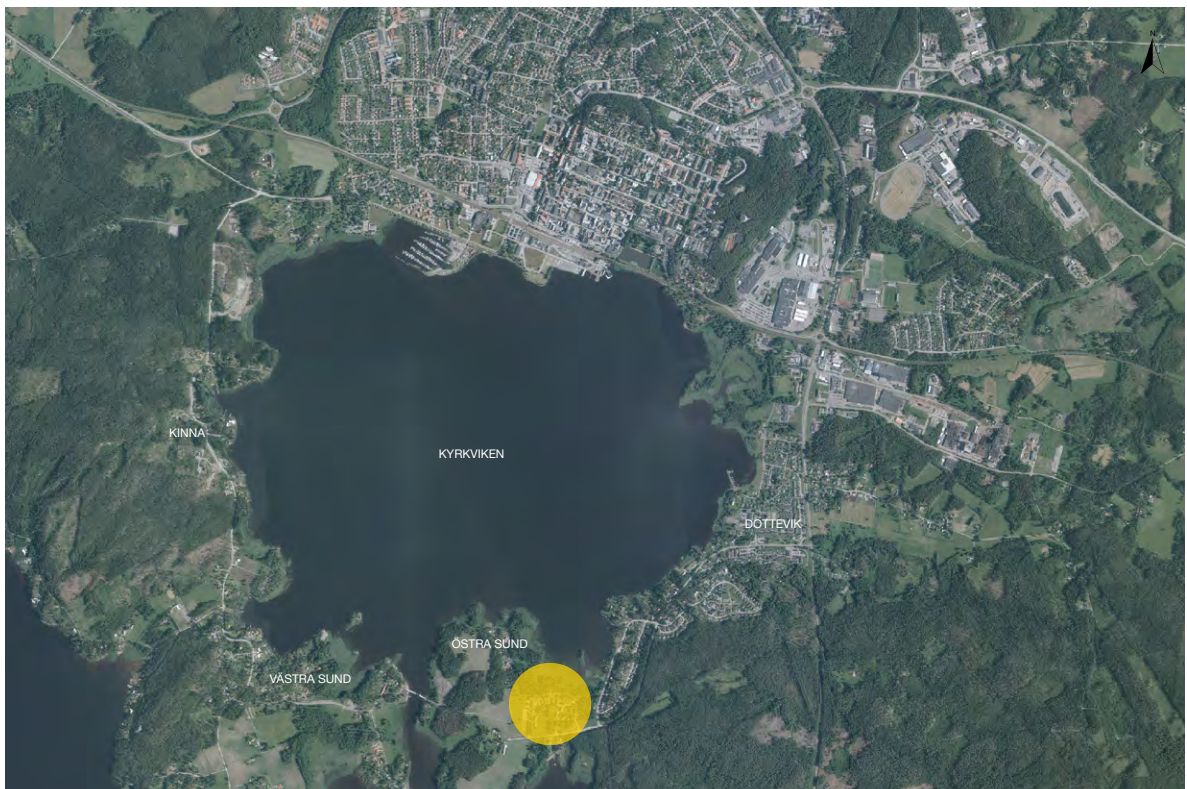
Ungefär en timmas resa med bil eller kollektivtrafik nordväst om Karlstad ligger Arvika och cirka fyra kilometer söder om Arvika centrum finns Campus Ingesund. Här ligger musikhögskolan i natursköna miljöer med utsikt över Kyrkviken. Busstrafik går mellan Musikhögskolan Ingesund och Arvika med halvtimmastrafik dagtid och kvällar. Avståndet är bra för den som vill cykla och sträckan är relativt platt, men delar av vägen saknar gång- och cykelbana.

I närområdet vid Campus Ingesund finns stora naturområden och fina möjligheter för friluftsliv. Serviceutbudet är begränsat och ganska säsongsbetonat. Bostäder för studenter finns i mindre omfattning som internat i anslutning till campus och folkhögskolan. Övriga studenter bor i Dottervik eller inne i Arvika.

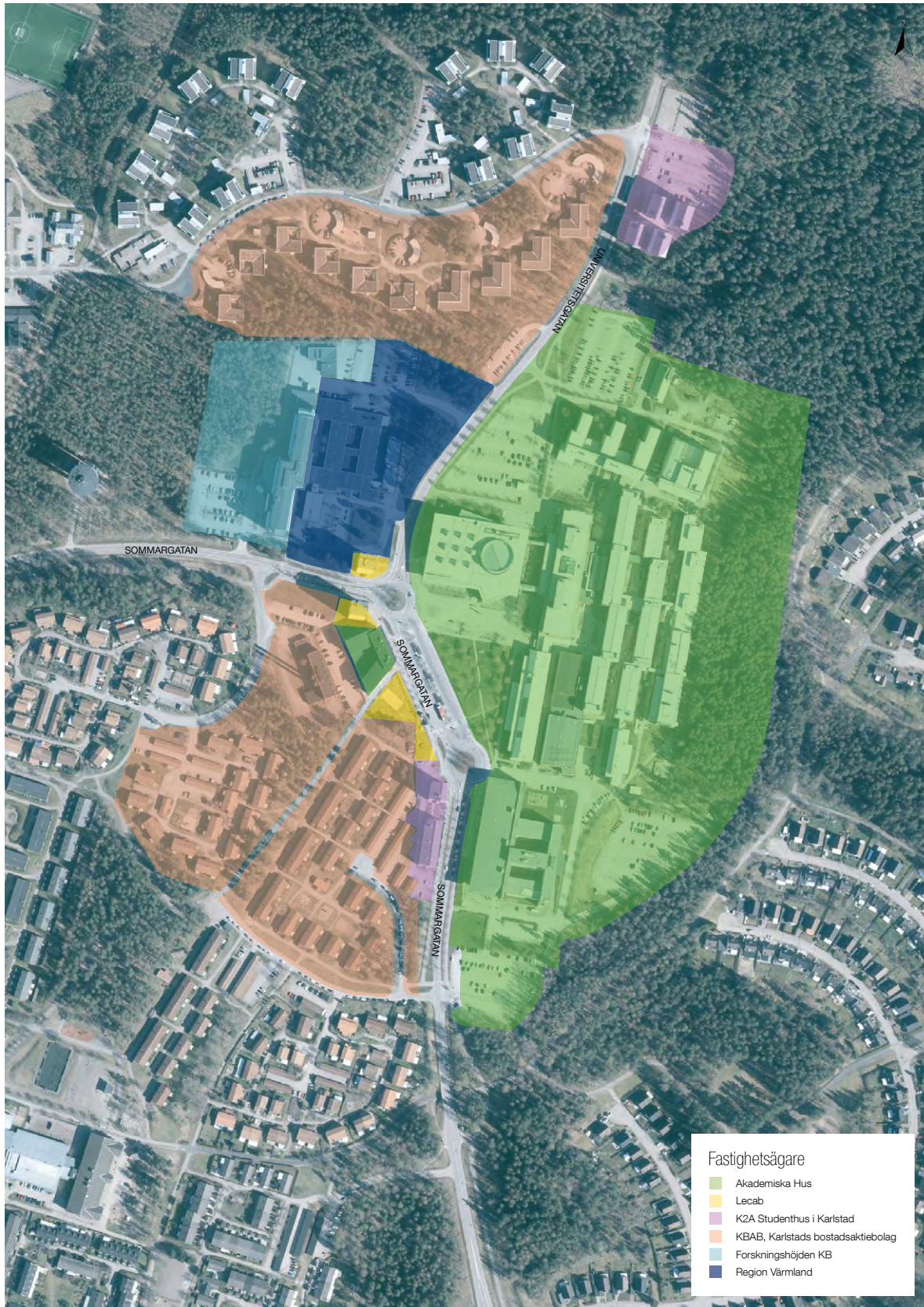




Universitetets placering i Karlstad samt den lilla studiemiljön inne i centrum.



Campus Ingesunds placering i Arvika.

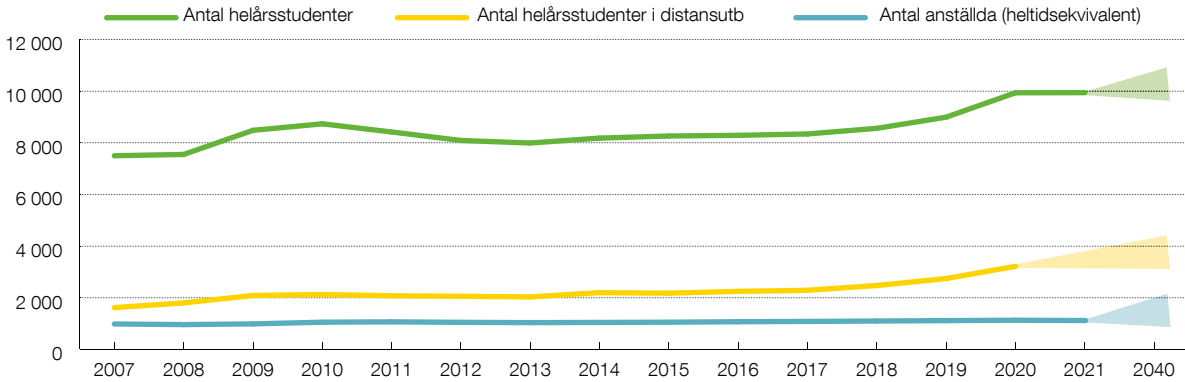


Fastighetsägare kring Campus Karlstad.

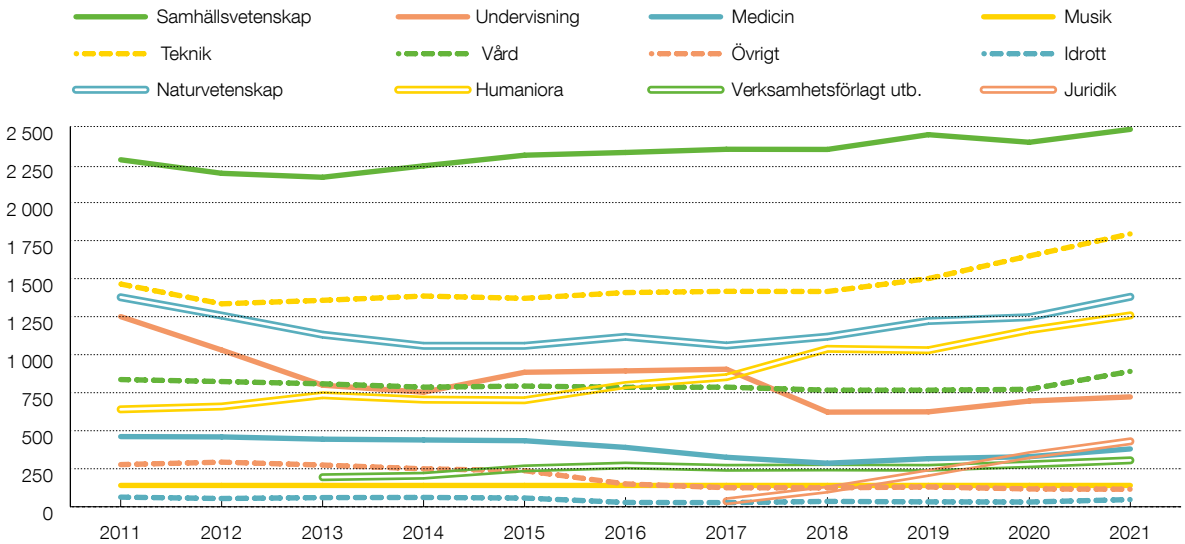


Fastighetsägare kring Campus Ingesund.

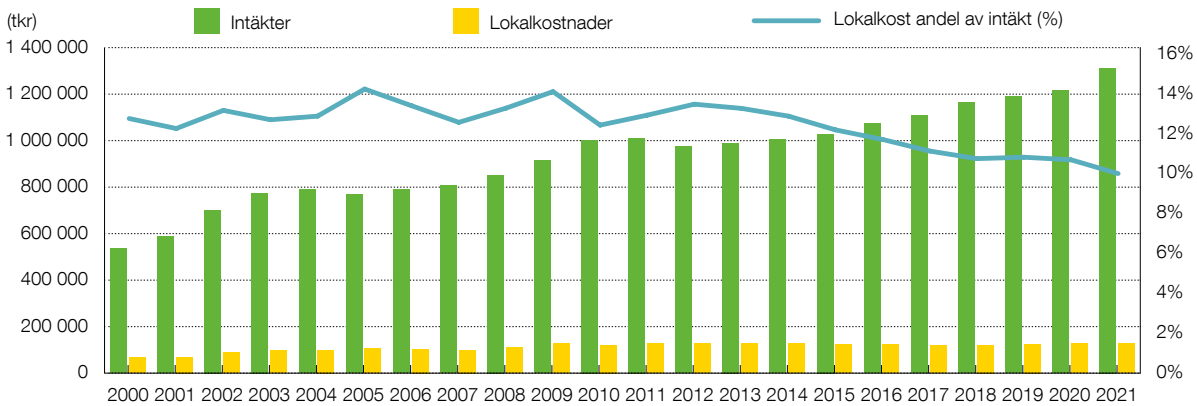
UNIVERSITETET I SIFFROR



Studenter och anställda per år. Källa: UKÄ (Universitetskanslerämbetet)



Antal helårsprestationer per läsår och enligt ämnesklassificeringen. Källa: UKÄ (Universitetskanslerämbetet)



Intäkter och lokalkostnader. Källa: UKÄ (Universitetskanslerämbetet)

## Nyckeltal Akademiska Hus fastighetsbestånd vid Campus Karlstad

BYGGNADSNAMN	LOA	BTA	BTA/LOA	Byggår (byggnadsdel)	Fastighetsägare
Hus 1	13 825	18 249	1,32	1993 (D), 2001 (E), 2004 (AB)	Akademiska Hus
Hus 2	1 642	2 167	1,32	1973 (AB)	Akademiska Hus
Hus 3	9 461	12 489	1,32	1973 (ACD), 2001 (E)	Akademiska Hus
Hus 4	837	1 105	1,32		Akademiska Hus
Hus 5	7 357	9 711	1,32	1973 (E), 1990 (D), 1993 (AF)	Akademiska Hus
Hus 6	322	425	1,32		Akademiska Hus
Hus 7*	3 737	4 933	1,32	1973 (A)	Akademiska Hus
Hus 8	128	169	1,32		Akademiska Hus
Hus 9	7 576	10 001	1,32	1993 (ABC), 1996 (D), 1999 (E)	Akademiska Hus
Hus 11	5 619	6 855	1,22	1996	Akademiska Hus
Hus 12	6 389	7 795	1,22	1999	Akademiska Hus
Hus 21	12 785	15 722	1,23	2008	Akademiska Hus
Universitetsbiblioteket	10 429	13 384	1,28		Akademiska Hus
Studenternas hus**	3 015	3 420	1,13	2003	Akademiska Hus
<b>Totalt</b>	<b>83 122</b>	<b>106 425</b>	<b>1,32</b>		

\* Hyrs delvis av Karlstads universitet

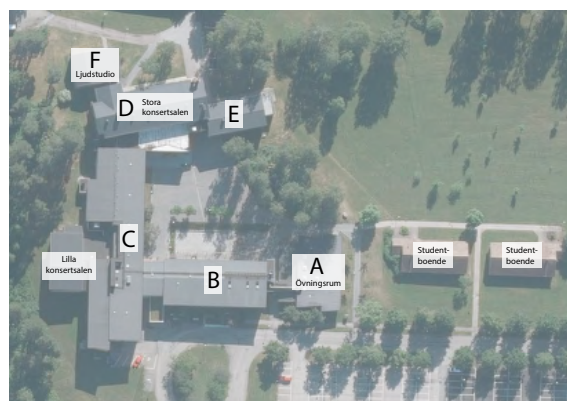
\*\* Lokalen hyrs inte av Karlstads universitet i dagsläget

## Nyckeltal Arvika Fastighetsbolags fastighetsbestånd vid Campus Ingesund

BYGGNADSNAMN	BTA	Byggår (byggnadsdel)	Fastighetsägare
Hus A	505	1970	Arvika Fastighetsbolag AB
Hus B	1 873	1970	Arvika Fastighetsbolag AB
Hus C	3 054	1970	Arvika Fastighetsbolag AB
Hus D	1 712	1927	Arvika Fastighetsbolag AB
Hus E	712	1937	Arvika Fastighetsbolag AB
Hus F	170	2014	Arvika Fastighetsbolag AB
<b>Totalt</b>	<b>8 026</b>		



Bebyggelsen på Campus Karlstad.



Bebyggelsen på Campus Ingesund.

## DEN FYSISKA MILJÖN

### Campus Karlstad

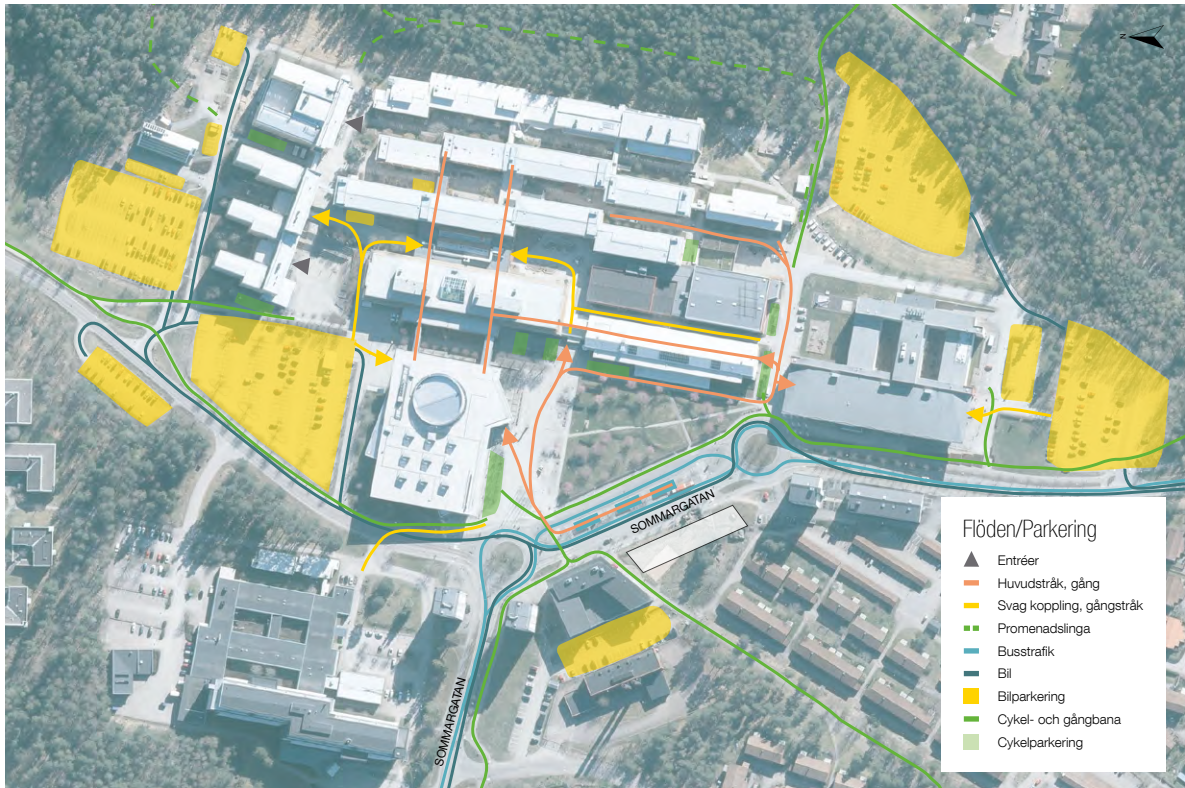
Det som främst utmärker Campus Karlstad – och som också lyfts fram som en av bebyggelsens främsta kvaliteter – är de korta avstånden. Alla byggnader ligger inom 250 meters radie från huvudingången i biblioteksbyggnaden och det är möjligt att röra sig mellan de flesta byggnader utan att behöva gå utomhus. Den dominerande byggnadshöjden inom campusområdet är 3–4 våningar. Ursprungsbebyggelsen från 1970-talet är generella korridorbyggnader, medan flera av de nyare husen har pedagogiska miljöer som placerar Campus Karlstad i främsta ledet bland moderna universitet. Lokalerna vid Karlstads universitet har utvecklats i varierande grad. Senare tillskott, som Universitetsbiblioteket, Hus 21, idrottshallen samt de till- och ombyggda lokalerna i Hus 1 lyfts ofta fram som både uppskattade och välanvända. Andra lokaler, i synnerhet delar av den äldre bebyggelsen från 70- och 80-talet är i behov av utveckling och upprustning. Bebyggelsen samlas kring några huvudkorridorer och stråk i nord-sydlig riktning och kopplingarna i öst-västlig

riktning behöver stärkas och tydliggöras för att öka orienterbarheten och göra det lättare att röra sig mellan olika byggnader. Biblioteket och Gläntan är viktiga mötesplatser som samlar anställda och studenter från stora delar av campus.

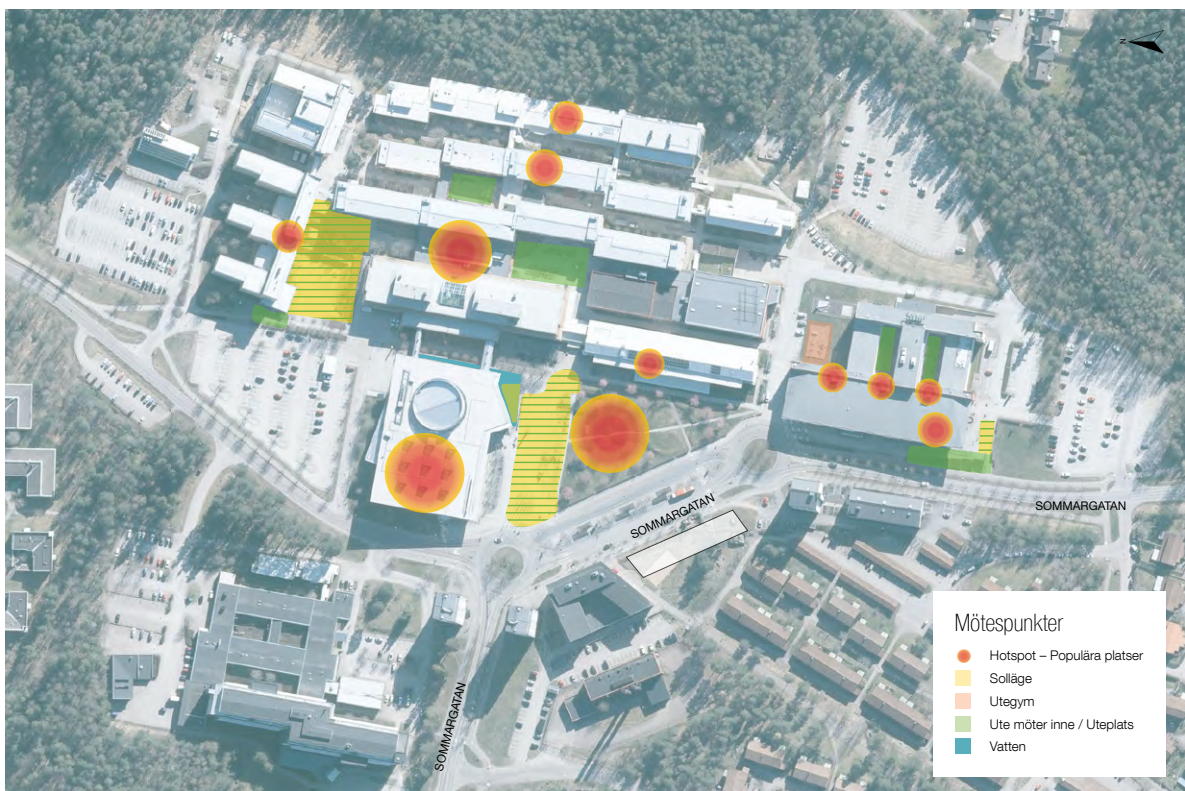
Topografin är fallande i nord-sydlig riktning ner mot Vänern, vilket skapar utmaningar när det kommer till gång och cykel eftersom det upplevs som relativt brant att ta sig upp till campus. Det bor nästan 9000 personer i Kronoparken och över 2000 av dessa är studenter, men ändå upplevs campus som obefolkat utanför arbetstid. Merparten av studentbostäderna finns norr om den öst-västliga sträckningen av Sommargatan, men serviceutbudet är begränsat och det finns få andra målpunkter på campusområdet vilket också bidrar till att färre människor vistas i området på kvällar och helger. I området finns flera uppskattade idrottsanläggningar och grönområden, men mer kan göras och görs för att tillgängliggöra och höja kvaliteten på rekreations- och grönområden i anslutning till campus.







Rörelsemönster och parkeringsytor på Campus Karlstad.



Mötesplatser och populära hängställen på Campus Karlstad.



Rörelsemönster och parkeringsytor på Campus Ingesund.



Mötesplatser och populära hängställen på Campus Ingesund.



### Campus Ingesund

Även på Campus Ingesund är avstånden korta. Bebyggelsen är 1–2 våningar och ligger huvudsakligen placerad runt borggården. Omsluten av bebyggelse på tre sidor ligger huvudingången för publik inne på borggården, vilket idag kan upplevas som lite avsidat då det inte finns något självklart stråk som leder besökaren dit. Verksamheten har också en huvudingång ut mot busshållplatsen som riktar sig mer till lärare och studenter. Inomhusmiljöerna bygger på en korridorstruktur med ytor för samvaro och studier i vinklarna. Det finns ett mindre café med lunchservering som

även används som matsal för de studenter som har med sig egen lunch. Historien lever fortfarande kvar i den tidiga bebyggelsen från 1930-talet som nu samsas med övningsrum och en toppmodern studio för musikproduktion.

Campus Ingesund ligger omslutet av vatten och med vacker utsikt över Kyrkviken in mot Arvika. Eftersom platsen ligger lite utanför staden finns inte så många andra funktioner som lockar människor till att vistas i området, men den vackra naturen och musikhögskolans egna evenemang lockar besökare.



# Omvärldsspaning

*Vi lever i en föränderlig tid och framtida utveckling är osäker och svår att förutspå. Stora frågor som klimatförändringar och världsläget påverkar utvecklingen och för universitetets del, både i Karlstad och globalt, har den senaste pandemin fått stor påverkan på verksamheten.*

I en omvärld snabbt förändrad av pandemin har det blivit tydligare än någonsin hur globala frågor får lokala konsekvenser. Omställningen av vårt samhälle under pandemin till utökad distansundervisning och distansarbete drev på utveckling av digital teknik och undervisnings- och arbetsmetoder. Detta har i sin tur direkt påverkan på hur vi kan eller bör utveckla den fysiska miljön vid campus. För att utreda vilka andra globala frågor och trender som kan komma att ha påverkan på svenska lärosäten och Karlstad universitet i synnerhet genomfördes en omvärldsspaning tillsammans med ledande funktioner vid universitetet. Som grund för övningen användes de fem megatrender som SKR (Sveriges kommuner och regioner) identifierade 2021.

Omvärldsspaningen har även kompletteras med det lokala perspektivet från dem som verkar i miljöerna. Referensgrupper i Karlstad och i Arvika genomförde framtidsspaningar med utgångspunkt från bland annat omvärldsspaningen. Målsättningen var att kunna dra

en röd tråd från den globala megatrender hela vägen till hur den fysiska miljön bör utvecklas för att möta eller mota trenderna.

## MEGATRENDER

SKR har identifierat övergripande områden där det finns starka förändrande drivkrafter som påverkar såväl Sverige som övriga värden. Dessa drivkrafter är globalisering, demografi, klimat, teknik och värderingar. Konsekvenserna av dessa ser olika ut på olika platser och oavsett om förändringarna utför möjligheter, hot eller både och behövs strategier för att möta dem. Om man förstår och kan hantera dessa förändringar kan man också dra fördelar av dem.

## Globalisering

Med globalisering menas att stater och samhällen över hela världen knyts samman i ömsesidiga beroendeförhållanden. Den bygger på öppenhet och frihet avseende handel, investeringar och kapital samt

av information och teknologi. Globaliseringen är en konsekvens av minskade kommunikations- och transaktionskostnader genom ny teknik.

Genom globaliseringen sprids kunskap, kultur och teknik som kan användas till att skapa välbästand. Samtidigt finns det många som framhåller att globaliseringen också förflyttar makt från nationer till marknaden, att den skapar inkomst- och förmögenhetsklyftor inom länder. Globaliseringen kan också ha negativ inverkan på klimat och miljö.

### *Påverkan på universitet*

För Karlstads universitet innebär globaliseringen ökad konkurrens från internationella toppuniversitet, en större rörlighet bland studenterna och fler utbytesstudenter. Det innebär även distansstudier i högre utsträckning, vilket medför nya möjligheter att köpa utbildningsplatser i andra länder. Globaliseringen innebär en större etnisk blandning av både studenter och personal samt ökad flerspråkighet. Fysiskt på campus kommer denna förändring att innebära ett förändrat lokalbehov

utifrån att universitetet troligen kommer att behöva ge och ta emot en högre andel distansundervisning än i dag. Behov av tillfälligt boende, såsom hotell, kan uppstå när studenter och personal endast tillfälligt besöker campus.

### **Demografi**

Ett lands ekonomi och arbetsmarknad påverkas av den demografiska utvecklingen. Efterfrågan på välfärdstjänster som skola, bostäder, barnomsorg, sjukvård och äldreomsorg varierar över tiden beroende på befolkningens storlek och ålderssammansättning, vilket kräver att samhällsplanering och finansiering hänger med. Den tydligaste demografiska trenden i västvärlden är att låga födelsetal och ökad livslängd medfört en allt äldre befolkning. Det leder till ett större behov av omsorg och vård, vilket sätter press på välfärdssystemen och på kompetensförsörjningen.

Sverige står också inför stora demografiska påfrestningar, även om läget är bättre här än i många andra EU-länder. Det föds förhållandevis många barn per kvinna i Sverige och den stora flyktinginvandringen under 2010-talet



har förnygrat befolkningen. Att flyktinginvandringen ska minska pressen på välfärdssystemen förutsätter att nyanlända kommer i arbete och kan bidra till samhällets välbefinnande.

I dagsläget finns det inget som tyder på att antalet flyktingar i världen kommer att minska, vilket kommer att påverka demografin i många länder. Världsbanken uppskattar att 216 miljoner människor kan tvingas på flykt 2050 bara av effekter från klimatförändringar. Källa: REPORTGroundswell : Preparing for Internal Climate Migration.

#### *Påverkan på universitetet*

De demografiska förändringarna kommer att påverka vem som är den typiska studenten där det förmodligen kommer att vara fler äldre studenter som befinner sig i olika skeden i livet. Livslångt lärande medför att behovet av studier med fri start och med fri fart kommer att öka. Detta ställer krav på flexibla lokaler och nya former av boenden.

#### **Klimat**

Koldioxidutsläpp leder till snabbare global uppvärmning, vilket nationer och människor över hela världen måste förhålla sig till. Konsekvenserna för enskilda länder eller platser är svåra att fullt ut överblicka. För världen som helhet medför klimatförändringarna en ökning av översvämningar, torka, stormar, utslagna ekosystem, nya sjukdomar, konflikter om vattenresurser samt människor på flykt.

Det är oundvikligt att länder, företag och individer behöver förändra beteenden och vanor när det gäller transporter, matvanor, produktions- och konsumtionsmönster samt återvinning. Ny teknik kommer sannolikt att spela en mycket viktig roll, både för att begränsa men också för att hantera effekterna av klimatförändringarna. Företag, organisationer och länder med kunskap och framförhållning kan dra ekonomisk fördel av utvecklingen genom att utveckla miljöteknik och miljökompetens som begränsar klimatförändringarna. Människors livsstilar och konsumtionsmönster kommer också att ha stor betydelse.

#### *Påverkan på universitetet*

Karlstads universitet behöver anpassa både sin klimatpåverkan och sina fastigheter efter klimatförändringarnas fysiska påverkan. Det finns möjligheter att både producera el och ytor där odling skulle vara möjlig på respektive campus.

Det finns förutsättningar för att utveckla miljöerna för att minska klimatförändringarnas påverkan såsom ekosystemtjänster och satsningar på biodiversitet, cirkulativitet/återbruk samt dagvattenhantering för att nämna några.

De lokaler som redan finns behöver utnyttjas på ett så effektivt sätt som möjligt för att minska behovet av att bygga nytt och digitaliseringen kan bidra till att minska behovet av resor.

#### **Teknik**

Begrepp som digitalisering, bioteknik, artificiell intelligens, BIG data och nanoteknik är en del av den nya tekniken. När nya tekniker utvecklas och börjar samverka ökar tempot i omvandlingen och det sker just nu omvälvande förändringar i samhället. Såväl arbetsmarknad som välfärdstjänster kommer att påverkas på en rad olika sätt liksom kraven på utbildningssektorns förmåga att utbilda rätt kompetenser för morgondagens arbetsmarknad.

Ny teknik bidrar inte bara till ett ökat välbefinnande utan förändrar också vårt sätt att leva och hur vi uppfattar vår omvärld, vilket tydliggörs av den ökade användningen av digitala tjänster. Stora förhoppningar ställs på att teknik i olika former ska bidra till lösningar för att hantera samhällsutmaningar som exempelvis en åldrande befolkning och klimatkris. Samtidigt kan ny teknik missbrukas och medföra nya risker och problem. Frågor om ansvarsfull teknikutveckling, säkerhet och etik blir allt viktigare. Det är dock lättare att förutspå hur ny teknik kan användas än att förutse hur tekniken påverkar människors beteenden. Ofta ser vi inte konsekvenserna förrän tekniken funnits en tid. Ny teknik innebär också att nya färdigheter och kunskaper efterfrågas samtidigt som annan kunskap blir föråldrad. Tekniska framsteg har ofta omvälvande samhällseffekter. Enskilda personer och platser som inte lyckas anpassa sig och förändra sig i takt med den tekniska utvecklingen kan drabbas hårt.

#### *Påverkan på universitetet*

Teknikutvecklingen kommer att påverka både hur studierna bedrivs samt vad som studeras. Möjligheten att studera kan bli mer öppen för alla och man kan studera när och var man vill. Det kan bli en större andel forskning, vilket medför behov av lokaler för instrument, labb och flexibla ytor. Samtidigt som samarbetena kan öka och företag, institutioner och universitet kan använda sig av gemensamma resurser.

Teknikutvecklingen med distansundervisning innebär att det uppstår ett behov av nya typer av lokaler där mindre grupper kan ta del av eller sända distansundervisning. Det kan också uppstå ett behov av lokaler i andra städer, då studenterna inte längre behöver bo i Karlstad eller Arvika.

### Värderingar

Människors värderingar påverkas av förändringar i omvärlden och påverkar i sin tur länders och platsers kultur och utveckling. Det är människors värderingar som i hög utsträckning avgör om ett land kan bygga upp fungerande institutioner, om människor känner tillit till varandra, är toleranta mot olikheter och om de uppmuntrar kreativitet och entreprenörskap.

Människors värderingar påverkas av den information och kunskap som tillgängliggörs via ny teknik, men också av mer utdragna demografiska och institutionella förändringar i samhället eller av enstaka händelser i historien. Förändrade värderingar följer ofta av generationsskiften. Grundläggande värderingar uppstår tidigt i livet och förändras vanligtvis ganska lite. Globalisering och nya kommunikationstekniker har inneburit att idéer, trender, kunskap och även desinformation får snabbare spridning och når fler människor än tidigare. Förändrade värderingar kan därför uppkomma genom att vi blir påverkade av människor och skeenden utanför våra territoriella och kulturella gränser. Det har till exempel inneburit att skillnader i värderingar mellan olika individer ur samma generation har ökat och troligtvis kommer fortsätta att öka.

### *Påverkan på universitetet*

Studenternas krav på universitet kommer förmodligen att förändras och studenterna vill tillhöra en organisation som tar ansvar och har en positiv utveckling. Förändrade värderingar kan ha påverkan på forskningen och universitetet har en viktig roll i att slå vakt om sin opartiska ställning och akademiska frihet. Ändrade värderingar kan påverka gränsen mellan arbete och privatliv vilket kan ställa nya krav på universitetets lokaler.

## BEHOVSANALYS OCH FRAMTIDSSPANING

När studenter och anställda vid de två campusområdena diskuterar dagens och morgondagens behov tillsammans med representanter från kommun och fastighetsägare tydliggörs att även om framtiden är oviss så kommer väl fungerande och trivsamma campus även fortsättningsvis vara en av de viktigaste faktorerna för att attrahera både studenter, forskare och personal till lärosätet.

Många av idéerna från samtalen togs med i mål och strategier samt i framtidsvisionsbilden, Karlstads universitets campus 2040.

### Campus Karlstad

Följande behov identifierades av referensgrupperna för Campus Karlstad som viktiga aspekter i den fysiska miljön för att säkerställa universitetets framtida utveckling.

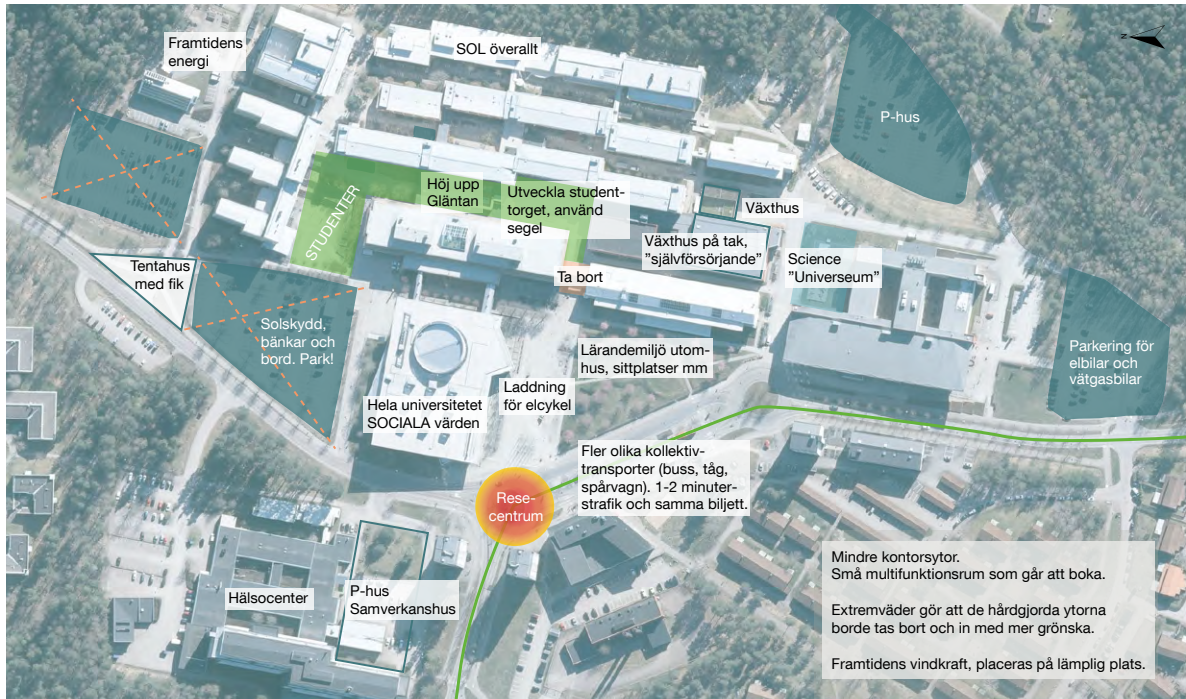
- Flexibilitet i lokalerna både över dag, dygn och år.
- Utveckla utemiljöerna så att de går att använda som lärosalar och grupprum, både för studier och sociala aktiviteter. Använd skogen.
- Möjliggör för mindre företag att vilja och kunna etablera sig inom området.
- Skapa möjligheter för möten mellan människor. Man måste vilja vara på campus. Man behöver få dit aktiviteter såsom "Universeum", bio och mat.

### Campus Ingesund

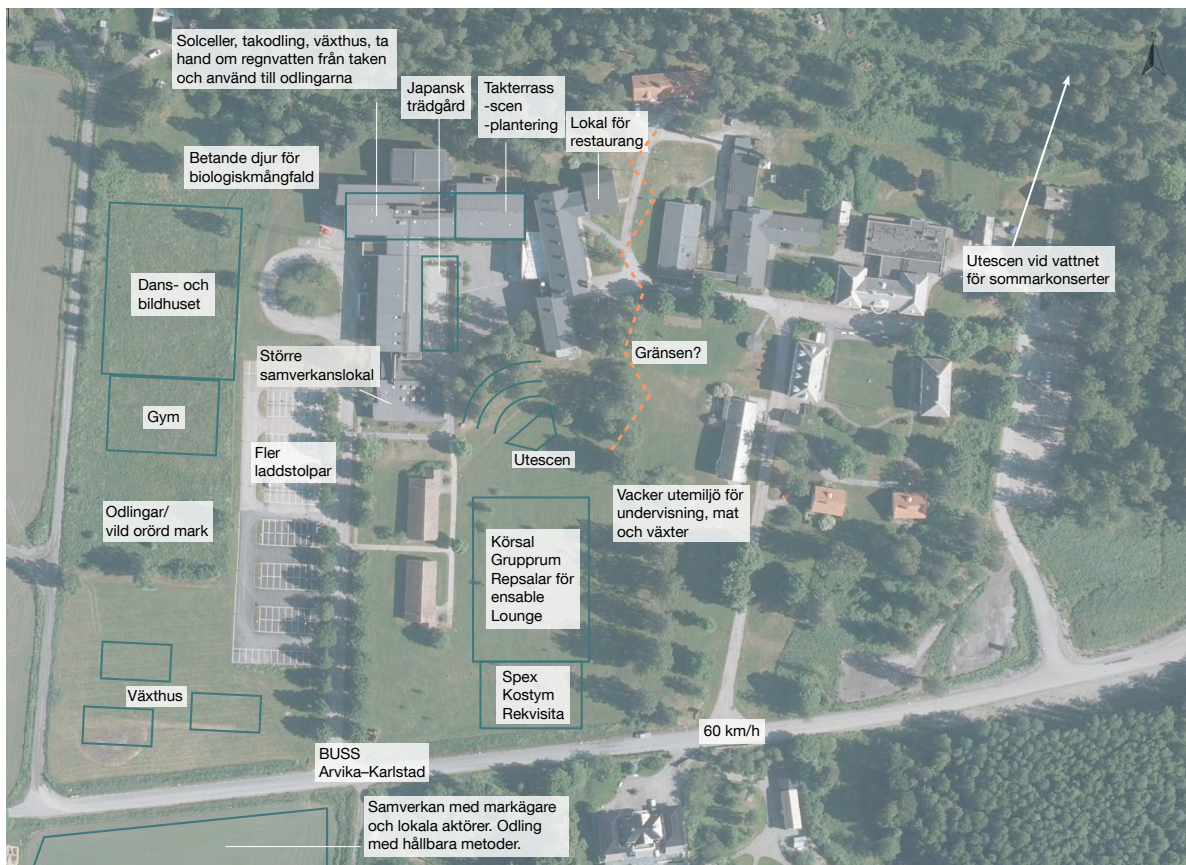
Följande behov identifierades av referensgrupperna för Campus Ingesund som viktiga aspekter i den fysiska miljön för att säkerställa universitetets framtida utveckling.

- Fler utemiljöer där man vill vara.
- Fler flexibla rum för till exempel självständiga studier och övning.
- Laddmöjligheter för elcyklar och elbilar.
- Bättre förbindelser såsom bättre busstider samt gång- och cykelväg till Arvika.





Campus Karlstad. Aktiva utemiljöer behöver skapas runt och på campus med mer grönska och färre parkeringar. Taken ska användas för energiproduktion och campus ska kopplas ihop med omgivande verksamheter.



Campus Inggesund. Utemiljön behöver utnyttjas bättre och finns behov av fler lokaler och scener.



# Karlstads universitets utveckling till 2040

*Ett attraktivt och väl fungerande campus lever i symbios med sitt närområde. När campus utvecklas bör det ske med närområdet i åtanke och vice versa. Samverkan med kommuner och andra aktörer är därför avgörande.*

## UTVECKLING I NÄROMRÅDET

Både Karlstads kommun och Arvika kommun jobbar i skrivande stund med nya översiktsplaner där riktlinjer för utvecklingen framåt formuleras. I Karlstad har man målbild mot 2050 och i Arvika mot 2045. Båda kommunerna uttrycker att universitetet är en viktig tillgång för utvecklingen i kommunen och en del av tillväxtmotorn i regionen. De anger att universitetet är en viktig anledning till att människor väljer att flytta till Karlstad eller Arvika.

## CAMPUS KARLSTAD

Det är många projekt på gång i närområdet kring Campus Karlstad som kommer att bidra till utvecklingen fram till 2040. Generellt sett har Karlstad kommun pekat ut universitetet som en viktig del av staden i sin översiktsplan. Där anges också att bra utbildningsmöjligheter i staden och regionen är av stor vikt för ett dynamiskt näringsliv och stimulerande arbetsliv för invånarna. Samverkan mellan kommun, näringsliv och universitetet ses också som en viktig

del i den framtida utvecklingen och innovativa arenor och skyltfönster för dessa möten behöver skapas. Översiktsplanen pekar också på ambitionen att Karlstad ska bli Sveriges andra säkerhetscentrum och att universitetets Centrum för forskning om samhällsrisiker är en viktig del av det.

Karlstad kommun uttrycker att tillgång och efterfrågan på studentbostäder just nu är i balans, men på längre sikt ser kommunen en fortsatt ökad inflyttning av unga och därför också ytterligare behov. Dessa studentbostäder bör då tillkomma med en större geografisk variation för att täcka upp för olika önskemål hos studenterna. Kopplat till detta trycker man också på behovet av att ytterligare förstärka goda förbindelser till campusområdet.

Kommunen ser också att stråken mellan Campus Karlstad, Kronoparkens centrum och staden i sin helhet behöver förstärkas och bli tydligare. Campusområdet behöver också utvecklas med fler kontorsmiljöer enligt översiktsplanen.

### CAMPUS INGESUND

I Arvika kommun har arbetet med en ny översiktsplan inte hunnit riktigt lika långt som i Karlstad, men i kommunens utvecklingsinriktning beskrivs universitetet som en viktig del i den framtida utvecklingen.

Musikhögskolan Ingesund tillsammans med den intilliggande folkhögskolan beskrivs som viktiga verksamheter kopplat till kommunens kompetens och resursförsörjning framöver, men också som potential för utveckling av det rika kultur- och föreningsliv som är centralt i kommunen. Även i Arvika beskriver man vikten av samverkan mellan kommunen, näringsliv, utbildning och andra aktörer för att nå framgång.

Hållbar utveckling är i fokus för kommunens utveckling framåt och där beskrivs utbildningsaktörerna, inklusive Musikhögskolan Ingesund, ha möjlighet att gå i främsta ledet och bidra till utvecklingen på olika sätt. Samnyttjande av lokaler anges som en möjlighet för att kunna bidra till en hållbar utveckling.

Arvika kommun vill uppmanas till öppenhet och dialog i alla utvecklingsprocesser och ser att nya mötesplatser behövs för att bygga samverkan och innovation.

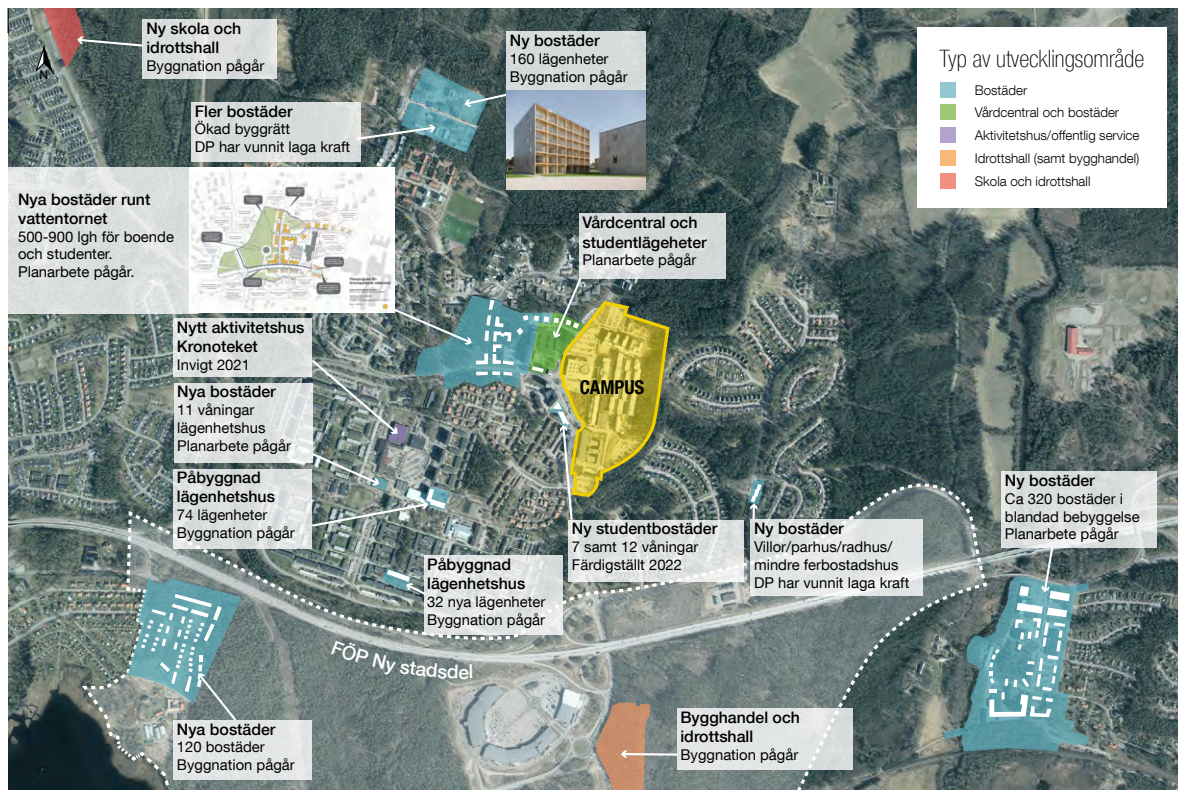
### UNIVERSITETETS VERKSAMHET 2040

Framtiden är osäker och svår att sja om. Stora händelser som nyligen skett i omvärlden, som till exempel coronapandemin 2020, är bevis på detta. Vilka effekterna på universitetet kommer att bli är oklart.

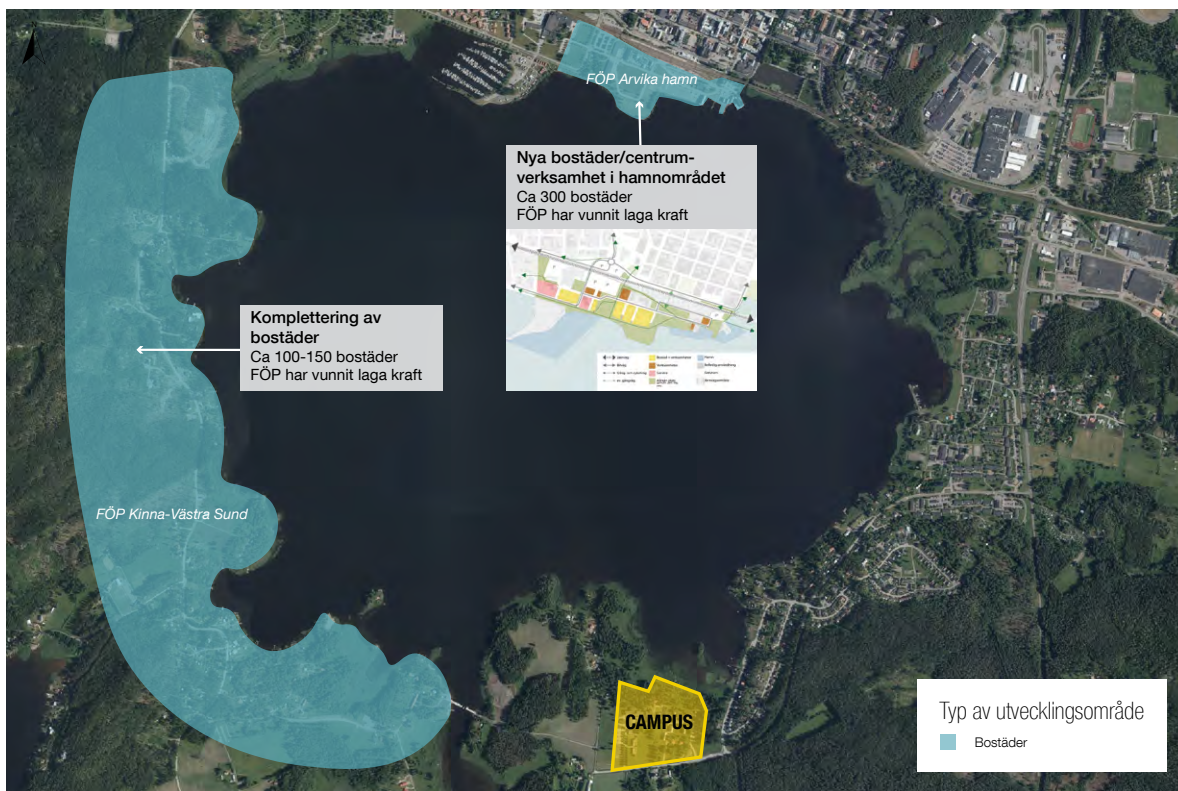
Den digitala utvecklingen har påskyndats och möjligheterna för distansarbete eller distansstudier har utvecklats snabbt. För Karlstads universitet kommer dock den fysiska miljön och möjligheterna att vistas på campusområdena att fortsatt spela en viktig roll. Den fysiska miljön kan utvecklas och nyttjas som en konkurrensfördel för att locka studenter, lärare och forskare till verksamheten. Vid utveckling av den fysiska miljön handlar det troligen om att uppgradera och omarbete de byggnader som finns än att bygga nytt i någon större omfattning. Att utveckla kvalitativa utemiljöer kan också bidra till att campusområdena blir tydligare helheter.

Ökade behov av ett livslångt lärande och större flyktingströmmar bidrar till en förändring i demografin hos anställda, studenter och forskare vilket kan antas ställa nya typer av krav på flexibla undervisningstider, lokaler och utemiljöer. Utformningen av arbetsmiljöerna för de anställda på universitet kommer troligen att behöva ses över. Kanske handlar det om någon form av flexkontor där man samsas kring vissa funktioner och kan samnyttja ytor i större utsträckning.





Bebyggelseutveckling i närområdet kring Campus Karlstad.



Bebyggelseutveckling i närområdet kring Campus Ingensund.



# Ett hållbart Karlstads universitet

*Med siktet inställt på 2040 är en hållbar utveckling av Karlstads universitet en självklarhet. Begreppet hållbar utveckling är väl definierat i Högskolelagen där det står att ”Högskolorna skall i sin verksamhet främja en hållbar utveckling som innebär att nuvarande och kommande generationer tillförsäkras en hälsosam och god miljö, ekonomisk och social välfärd och rättvisa”.*

Definition är avsedd att omfatta all verksamhet vid universitet och högskolor men den bör även ha stark påverkan på hur vi planerar och utvecklar Karlstads universitets campusområden nu och framöver.

Både Karlstads universitet och Akademiska Hus har högt ställda mål gällande hållbar utveckling som tar avstamp i Agenda 2030 och FN:s 17 globala hållbarhetsmål. De 17 målen är framtagna för att vägleda det globala utvecklingsarbetet som i sin tur ska balanseras av de tre dimensionerna av hållbar utveckling: den ekonomiska, den sociala och den ekologiska. För att bidra till hållbar utveckling måste alla tre dimensioner beaktas. Campusplanen ska tydliggöra att fokus på alla tre dimensioner är centralt även i frågor om utveckling av universitetets fysiska miljöer.

Karlstads universitet ställde sig 2019 bakom Klimatramverket för universitet och högskolor med ambitionen att tydligt bidra till klimatomställningen i linje med samhällets nationella och internationella åtaganden. Till 2030 ska varje lärosäte som anslutit sig till ramverket ha genomfört åtgärder så att verksamheten ligger i linje med 1,5-gradersmålet. Lärosätenas åtaganden kan beskrivas i fyra punkter.

Lärosätens ska:

- fortsätta bidra till att samhället kan nå uppsatta mål genom utbildning, forskning och samverkan.
- minska den egna klimatpåverkan i linje med samhällets åtaganden som de kommer till uttryck i nationella och internationella överenskommelser.

- sätta upp långtgående mål för klimatarbetet och också avsätta resurser så att vi kan nå dessa mål och göra uppföljningar.
- tydligt kommunicera klimatarbetet för att inspirera och sprida kunskap till andra aktörer och till samhällsmedborgare.

Karlstads universitets miljöpolicy lägger fokus vid lärosätets ansvar i att kommunicera, kompetensutveckla och synliggöra, både inom utbildning och forskning, frågor som bidrar till hållbar utveckling. Dessutom tydliggörs ansvaret att vid upphandling ställa både miljökrav och, vid behov, arbetsvillkor. Att även fortsättningsvis arbeta metodiskt med avfallshantering, materialåtervinning och energieffektivitet är prioriterade frågor för både lärosätet och Akademiska Hus.

Akademiska Hus högt ställda klimatmål kräver samverkan med bland andra hyresgäster för att måloppfyllelse ska vara möjlig. Bolagets övergripande målsättning avseende klimatpåverkan lyder ”Akademiska Hus ska successivt minska klimatbelastningen från hela värdekedjan för att uppvisa klimatneutralitet till 2035”. Klimatneutralitet är uppnått när den redovisade klimatpåverkan reducerats med minst 85 procent från den nivå som bolaget redovisat för basåret 2019. Det klimatavtryck som kvarstår efter att bolaget arbetat aktivt och målmedvetet med klimatreducerande åtgärder kommer, på årlig basis, att klimatkompenseras.

För att nå den övergripande målsättningen har delmål fastställts. Bolagets totala klimatavtryck ska uppvisa en minskande trend redan 2023 för att därefter ha minskat med 40 procent till 2025. År 2030 har det minskat med 65 procent och 2035 ska bolaget vara klimat neutralt enligt ovanstående beskrivning.

Inom byggprojektverksamheten ska varje enskilt projekt anta projektspecifika klimatmål som baseras på ett referensvärde för den aktuella byggnadstypen. Projekt startade senast 1 januari 2021 ska ha minst 20 procent reducerad klimatpåverkan, 1 januari 2022 ska ha minst 30-40 procent reduktion och 1 januari 2025 ska ha minst 50-60 procent reduktion.

Bolagets mål för energireduktion innebär att Akademiska Hus ska minska mängden levererad energi från externa källor med 50 procent till 2025, räknat från basåret 2000. Levererad energi har campus som systemgräns och omfattar all energi som används i byggnaderna, även lärosätets verksamhetsenergi. Tidigare satsningar på både

geoenergi och solenergi gör att universitetets campus i Karlstad ligger väl till i denna fråga och har redan 2022 uppnått energimålet. Arbetet fortsätter då nya ännu tuffare målsättningar är att vänta inom en snar framtid.

## HÅLLBAR CAMPUSUTVECKLING

Karlstads universitets och Akademiska Hus målsättningar avseende miljö, klimat och hållbar utveckling är många gånger desamma eller närliggande vilket visar att utökad samverkan skulle ge god effekt för båda parter uppfyllelse av målen. Målsättningen med denna campusplan är att skapa ett verktyg att tillsammans arbeta med campusutvecklingsfrågor i linje med fastställda miljö- och hållbarhetsmål hos båda parter.

Campusplanens tre målområden genomlysas av den primära strategin avseende hållbarhet, ”Långsiktig hållbarhet ska alltid prioriteras i alla beslut vid utveckling av campusmiljöerna”. Det innebär att hänsyn till hållbarhet med dess tre dimensioner; ekonomisk, social och ekologisk, ska tas i samtliga utvecklingsfrågor rörande den fysiska miljön på campus.

För Akademiska Hus innebär detta bland annat smart nyttjande av befintliga miljöer, både inne och ute, i första hand och nyproduktion i andrahand. Att återbruk och cirkularitet ska uppmuntras och stödjas samt att energioptimering måste fortsätta vara en prioriterad uppgift. Målet för all fastighetsutveckling ska vara att skapa tillgängliga, väl fungerande och attraktiva miljöer för studier, undervisning, forskning, arbete och sociala aktiviteter.

För Karlstads universitet innebär hållbar campusutveckling att hitta kreativa och smarta sätt nyttja befintliga miljöer optimalt innan nya byggnader önskas men även att genom hållbarhetsåtgärder inspirera studenter och andra till hållbara val. Genom att synliggöra och inkludera hållbarhetsåtgärder på campus och i undervisning samt forskning sprids goda exempel som kan ge långtgående effekter i samhället.

Tillsammans kan Karlstads universitet och Akademiska Hus få större effekt på hållbarhetsåtgärder och vissa frågor kräver samverkan för att mål ska kunna nås. Att tillsammans arbeta för en långsiktig och hållbar utveckling av Karlstads universitets campusområden har potential att inte bara nå högt ställda mål utan även att skapa en attraktiv miljö där både studenter, forskare och andra trivs och där de vill stanna kvar.







# Vision

*Campusplanens vision för utvecklingen av de fysiska miljöerna bygger på lärosätets vision för verksamheten och Akademiska Hus uppdragsbeskrivning. Syftet med campusplanen är att bidra till utveckling av campus så att de på bästa sätt bidrar till att uppnå universitetets vision för verksamheten.*

Campusplanen resonemang utgår ifrån tre nivåer.

**Den första är en vision** som beskriver en önskan om hur Karlstads universitet ser ut 2040. En vision behöver inte vara mätbar eller helt realistisk, utan visar på ambitionen.

**Den andra nivån består av tre målformuleringar** som identifierar tre olika teman där insatser behöver göras för att Karlstads universitet ska utvecklas mot visionen.

**Den tredje nivån innehåller sju strategier** som beskriver hur arbetet med att utveckla universitetet ska genomföras för att målen ska uppnås.

## VISION

Innovativa och hållbara campus med samverkan i fokus, där en öppen atmosfär möter världen. Attraktiva miljöer där du vill stanna kvar, som stimulerar till kreativitet och samarbete.

Innovativa och hållbara campus med samverkan i fokus – handlar om att våga utforska det okända tillsammans med andra aktörer och tänja på gränserna. Det handlar om att ta på sig ledartröjan och vara en god förebild när det gäller att agera för en hållbar framtid.

En öppen atmosfär möter världen – handlar om att bygga vidare på universitetets kvalitéer med korta avstånd och öppna dörrar. Det handlar om att sänka trösklarna för att ta del av den akademiska gemenskapen, välkomna alla och ge förutsättningar för personliga relationer som kan bidra till att skapa framgång. Det handlar om att bygga tillit och trygghet.

Miljöer där du vill stanna kvar – handlar om att skapa fysiska miljöer som lockar människor till att spendera tid på campusområdena, även utanför arbetstid. Det handlar om att bygga vidare på platsernas respektive identiteter och komplettera med lite wow-faktor som gör att relationen till platsen lever kvar i minnet hos den som varit här. Det handlar om att vi inte har råd att uppfattas som tråkiga.

Stimulerar till kreativitet och samverkan – handlar om att skapa fysiska miljöer som bidrar till att skapa möten mellan människor och inspirerar till att vilja växa och utvecklas. Det handlar om att utforma miljöer som uppmuntrar till samarbete och bjuda in olika aktörer till dialog.



### MÅL FÖR LÄRANDEMILJÖER

Karlstads universitet har kreativa och attraktiva miljöer som möter framtidens behov och utmaningar, där lärande, forskning och innovation står i centrum.

## VISION

Innovativa och hållbara campus med samverkan i fokus, där en öppen atmosfär möter världen. Attraktiva miljöer där du vill stanna kvar, som stimulerar till kreativitet och samarbete.



### MÅL FÖR MÖTEN OCH SAMVERKAN

Karlstads universitets båda campus har rätt förutsättningar för värdeskapande möten och samverkan mellan studenter, näringsliv, forskning och samhälle.



### MÅL FÖR CAMPUS SOM LEVANDE PLATSER

Karlstads universitets båda campus har levande och varierade miljöer i nära samspel med omgivningarna. Attraktiva campus där du direkt känner att du vill vara.

## Strategier

### Strategi för hållbarhet

Långsiktig hållbarhet ska alltid prioriteras i alla beslut vid utveckling av campusmiljöerna.

### Strategi för lärande- och forskningsmiljöer

Utveckla flexibla och inspirerande lärande- och forskningsmiljöer både ute och inne.

### Strategi för studentliv på campus

Skapa platser med studentlivet i fokus. Mysiga hängställen, varierat utbud av mat, attraktiva och lättillgängliga studiemiljöer samt ytor för spontanaktiviteter som till exempel idrott.

### Strategi för företag och innovation

Möjliggör etablering av företag och verksamheter i olika storlekar som bidrar till att stärka universitetets fokusområden, hitta nya samarbeten och öppna upp för fler grupper av människor på platsen under hela dygnet.

### Strategi för stråk och mötesplatser

Skapa tillgängliga och inbjudande stråk och mötesplatser, både inomhus och utomhus. Ta utgångspunkt i unika kvalitéer i närheten till kultur, idrott och natur.

### Strategi för närhet och blandning

Tillgängliggör och skapa möjligheter för service, (student)bostäder och stärkt kommunikation inom samt till och från campusområdena. Knyt samman campusområdena med sina respektive närmiljöer.

### Strategi för synlighet och kontakt

Synliggör universitetet och dess verksamheter fysiskt och digitalt på campusområdena, i centrum, i Värmland och internationellt.

# Mål

*Campusplanens tre målformuleringar pekar på tematiska områden som behöver extra omtanke i utvecklingen av den fysiska miljön för att visionen ska kunna bli verklighet. Beskrivningarna under respektive mål bör läsas som inspiration och tydliggörande för vad målet innebär, men inte ses som heltäckande.*

## MÅL FÖR LÄRANDEMILJÖER

Karlstads universitet har kreativa och attraktiva miljöer som möter framtidens behov och utmaningar, där lärande, forskning och innovation står i centrum.

Lokaler för undervisning och forskning utvecklas och anpassas kontinuerligt för ny och innovativ pedagogik. De anpassas för flexibel användning både över dygn och år samt för möjligheter att kunna samnyttjas internt och med andra aktörer. Förutsättningar finns både för fysiska och digitala möten och undervisningsmetoder, både inomhus- och utomhus. Kopplingar mellan inomhus och utomhus skapas och anpassas efter behov. Arkitektonisk kvalitet, materialval, energiförbrukning, tillgänglighet och andra aspekter med påverkan på långsiktig hållbarhet står i centrum vid utveckling.

## MÅL FÖR MÖTEN OCH SAMVERKAN

Karlstads universitets campus har rätt förutsättningar för värdeskapande möten och samverkan mellan studenter, näringsliv, forskning och samhälle.

För att gränsöverskridande möten ska uppstå krävs fysiska miljöer som uppmuntrar till dem och campusområden där olika grupper känner sig välkomna och delaktiga. På campusområdena finns platser både för ämnesspecifik interaktion och platser för ämnes- och verksamhetsöverskridande möte eller ”kreativa krocker”. Kopplingen mellan Campus Karlstad och Campus Ingesund är stark och de båda campusområdena upplevs som en helhet. Karlstads universitet har tagit på sig ledarrollen när det kommer till samverkan med andra organisationer och aktörer med koppling till och påverkan på områdets fysiska miljöer och bidrar på så sätt till att värdeskapande möten kan ske.



Aulan Musikhögskolan Ingesund

## MÅL FÖR CAMPUS SOM LEVANDE PLATSER

Karlstads universitets båda campus har levande och varierade miljöer i nära samspel med omgivningarna. Attraktiva campus där du direkt känner att du vill vara.

Karlstad universitet har ett brett utbud av aktiviteter som bidrar till att locka människor till att vistas på campus områdena vid olika tider på dygnet och över årstiderna. Det finns olika funktioner och målpunkter som gör att människor vill spendera tid här. Utemiljöerna erbjuder många olika alternativ för att vistas där, både platser för större evenemang, mindre lugnare platser för studier och möten samt platser för spontanaktiviteter. Campusområdenas utemiljöer är också utformade med olika typer av växtlighet, material, funktioner och belysning som ger förutsättning för biologisk mångfald och bidrar till att fler insekter och smådjur trivs. De gröna miljöerna bidrar till platsen med olika ekosystemtjänster, så som

dagvattenhantering, skugga eller lä. Universitetets verksamhet syns tydligt i utemiljöerna och människor känner sig välkomna där. I närområdet finns fler studentbostäder, kontor och till exempel hotell för gästforskare samt verksamheter som caféer och restauranger. Universitetets områden bidrar till att komplettera sin närmiljö snarare än att konkurrera med den. Campus Karlstad knyts till Kronoparkens centrum med trygga och tydliga stråk och på campus Ingesund finns bra möjligheter att ta sig in till Arvika centrum tryggt och säkert till fots och med cykel. Även goda kopplingar med kollektivtrafik bidrar till enkelheten att på ett hållbart sätt ta sig till och från samt mellan campusområdena.

# Strategier

*De sju strategierna ska vara utgångspunkt för alla utvecklingsprojekt av den fysiska miljön som genomförs inom Karlstads universitet. De ska också ligga till grund för dialog och samverkan med andra aktörer som driver utvecklingsprojekt i de båda campusområdenas närmiljö.*

## STRATEGI FÖR HÅLLBARHET

Långsiktig hållbarhet ska alltid prioriteras i alla beslut vid utveckling av campusmiljöerna.

En långsiktig hållbar utveckling av Karlstads universitet är en självklarhet. För att hela tiden ta steg i riktning mot det målet behöver varje beslut som fattas om utveckling av den fysiska miljön utvärderas utifrån de tre hållbarhetsperspektiven. Ett universitet med campus där hållbarhet står i fokus ger också en konkurrensfördel när värderingar i samhället förändras och allt fler anställda och studenter ställer höga krav på de platser de besöker och vistas på. För att nå dit och dra nytta av detta krävs det att Karlstads universitet vågar sticka ut hakan lite och testa sig fram.

### Minska egen klimatpåverkan

Den kanske mest självklara delen av hållbarhetsarbetet ligger i att reducera sin egen klimatpåverkan. På Karlstads universitet handlar det om att arbeta med energieffektivisering och energiproduktion för att minska

beroendet av externa energikällor. Det finns redan idag en geoenergianläggning och produktion från solenergi, men det finns goda möjligheter att utöka detta. Ett smart nyttjande av lokaler genom välplanerad och yteffektiv användning, samnyttjande med andra och digital styrning av teknik, så som ljus och ventilation, bidrar till att ytbehovet kan hållas nere, energiåtgången sänkas och resurser användas till rätt saker.

När nya behov uppstår är det viktigt att hela tiden arbeta efter ordningen att: i första hand reparera och anpassa, i andra hand uppdatera och förändra, i tredje hand bygga om och i fjärde hand bygga nytt. Vid planering i dessa sammanhang är det också viktigt att hela tiden se efter vad som går att återbruka och hitta ett system för hur det kan göras inom universitetet. När det byggs om eller nytt blir också materialval och val av byggnadsmetoder viktiga för att säkerställa att det man bygger också går att montera ner och återanvända i senare skede.

Människors beteende påverkar också universitetets klimatpåverkan och planering av de fysiska miljöerna



Inspirationsbilder.

på campusområdena måste utformas så att det blir lätt att göra rätt. Detta kan handla om så enkla saker som att det till exempel finns möjlighet till källsortering vid strategiska platser eller att det finns goda möjligheter till cykelparkering med möjlighet till fastlåsning för att uppmuntra hållbara resalternativ.

#### Sociala perspektiv i fokus

Social hållbarhet på campusområdena handlar om att skapa miljöer som säkerställer och uppmuntrar till en god hälsa, både fysiskt och psykiskt. Det handlar om att uppmuntra till fysisk aktivitet och rörelse i utemiljöerna eller att skapa olika typer av arbetsrum och studieplatser som passar för människor med fysiska funktionsvariationer så väl som för den som behöver extra lugn och ro för att koncentrera sig. Möjligheten till olika sociala aktiviteter bidrar också till en mer meningsfull vardag och fritid.

Åtgärder i den fysiska miljön som belysning, blandade funktioner och kontakt mellan inne och ute är viktiga för att människor ska känna sig trygga på platsen och bidra till en välkomnande atmosfär. I utformning av de fysiska miljöerna bör man också sträva efter att utmana normer och skapa miljöer där alla kan känna sig välkomna och delaktiga.

Ett annan viktig del i social hållbarhet är möjligheten till livslångt lärande och kompetensutveckling vilket ligger i direkt anslutning till universitetets kärnverksamhet och där det finns stora möjligheter till att bidra i samhället i stort, även till dem som inte är studenter eller forskare utan kanske bara råkar passera något av campusområdena.

#### Mäta, visualisera och kommunicera

Genom att mäta olika aspekter kopplat till hållbarhet som exempelvis energiproduktion och användning eller mängden sopor som genereras i olika fraktioner kan utvecklingen följas och framsteg påvisas. Denna data kan också användas för att kommunicera och visualisera universitetets klimatpåverkan, vilket kan bidra till en ökad medvetenhet och kunskap i frågorna hos anställda och studenter. Att tydligt visualisera och kommunicera var utmaningarna finns och framstegen görs bidrar till att inspirera och skapar en vilja att göra bättre.

Digitala system är till stor hjälp i detta sammanhang genom möjligheter med digitala tvillingar, digitala styrningssystem och visualiseringar i realtid.





Inspirationsbilder.

## STRATEGI FÖR LÄRANDE- OCH FORSKNINGSMILJÖER

Utveckla flexibla och inspirerande lärande- och forskningsmiljöer både ute och inne.

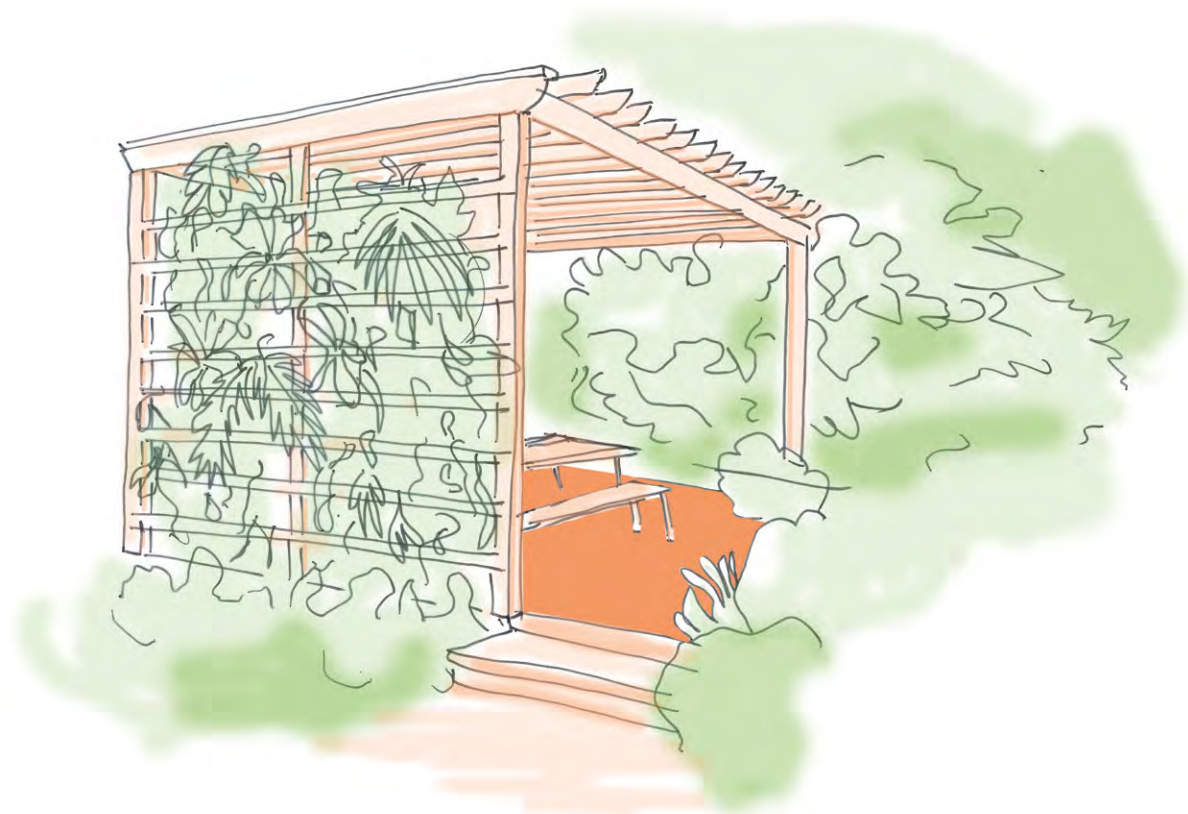
Effektiva, flexibla och framtidsinriktade miljöer för lärande och forskning är en viktig framgångsfaktor och konkurrensfördel för Karlstads universitet. I miljöer som inspirerar till innovation och samverkan uppstår möten mellan människor där nya idéer formas och kunskap utvecklas. Genom att skapa fysiska förutsättningar i lokaler och utemiljöer som stödjer detta blir universitetet rustat för att hantera en föränderlig framtid och kan växa och utvecklas i sina kunskapsintensiva kärnverksamheter.

### Flexibilitet och framtidsanpassning

Inom universitetets lokaler finns många olika typer av verksamheter med olika behov och förutsättningar. Kraven på lokaler och utomhusmiljöer varierar mellan olika ämnesområden, där vissa är mer statiska och

andra behöver kunna göra snabbare omställningar. För att skapa lokaler som stödjer verksamheternas behov och kan anpassas efter dess utveckling över tid behöver flexibiliteten stå i centrum. För en stor del av universitetets fysiska miljöer handlar det om flexibilitet både i det vardagliga användandet över dygnet och vid större förändringar som ombyggnationer. Utgångspunkten vid utformning av lärande- och forskningsmiljöer ska hela tiden vara att man med lätthet ska kunna anpassa efter olika gruppstorlekar, arbetssätt, ny pedagogik och ny teknik. För att detta ska fungera fullt ut krävs också att man tittar på samspelet mellan de olika lokalerna.

En ledande princip för utformningen av universitetets lokaler bör vara korta avstånd mellan lärare och studenter och väl uttänkta samband mellan informella studieplatser, forskningsmiljöer, platser för aktiv inläring och så kallade "pedagogiska verkstäder". Kreativa forskningsmiljöer och rum för samarbete är viktigt för universitetets framtida attraktivitet.



Idéskiss på studiemiljö eller mötesrum utomhus.

Med utgångspunkt i de förändringar som sker vad gäller distansarbete, digitalisering och i efterdyningarna av pandemin är ytbehovet för universitetet framåt svårt att förutse. Utgångspunkten här bör vara att bevaka möjliga expansionsytor för att kunna använda dessa på ett klokt sätt vid behov, men också att planera för en framtid där universitetet har lägre ytbehov och då har möjlighet att tittat på vilka andra aktörer man skulle vilja ha i sin närhet.

#### Inomhus och utomhus

För att utveckla kreativa lärande- och forskningsmiljöer behöver Karlstads universitet jobba med att stärka utomhusmiljöerna för att användas som till exempel studieplatser, mötesrum och labbmiljöer för olika delar av verksamheten. Även kopplingarna mellan inomhus och utomhus behöver stärkas både fysiskt och visuellt för att stödja lärare, studenter och forskare i sitt arbete. De fysiska miljöerna behöver utformas med olika grad av offentlighet och efter behov för olika storlekar på grupper, från samtal mellan två personer till konserter för en större publik.

#### Digitala och tekniska lösningar

Den tekniska utvecklingen går fort framåt och med ett extra uppsving under pandemin som startade 2020 har stora förändring skett över en kort tidsperiod. Detta ger effekter på hur högre utbildning bedrivs i Sverige och världen samt hur de anställda på universitetet bedriver sitt arbete. Mer och mer kan ske på distans eller i olika typer av hybridupplägg, där vissa delar är digitalt och vissa delar sker på plats på campus. Gränserna blir alltmer flytande och tillgängligheten till information och ett växande utbud av utbildningsmöjligheter påverkar både studenters och anställdas förväntningar samt val.

För Karlstads universitet är utmaningen att skapa generellt goda förutsättningar för att all pedagogisk personal ska kunna integrera digital teknik i undervisningen på ett sätt som är anpassat till respektive kunskapsområde och till studenternas lärande.



Inspirationsbilder.

## STRATEGI FÖR STUDENTLIV PÅ CAMPUS

Skapa platser med studentlivet i fokus. Mysiga hängställen, varierat utbud av mat, attraktiva och lättillgängliga studiemiljöer samt ytor för spontanaktiviteter som till exempel idrott.

För att utveckla campusområdena så att de blir attraktiva och uppskattade för studenter är det viktigt att de får tillgång till lokaler och funktioner för både vardagsliv och fest, även utanför kontors- och studietid. Miljöer som bjuder in och underlättar för nätverksbyggande ökar attraktiviteten och bidrar till trivsel, att studenterna gör klart sina studier och ökar sannolikheten för att de rotar sig i närheten även efter studierna.

### Studentverksamhetens lokaler

Det är viktigt för studenternas trivsel att de känner att de har egna utrymmen som de rör över själva. De behöver en plats, eller platser, som de har tillgång till både på dag- och kvällstid där de kan umgås samt planera och

arrangera sammankomster och förvara utrustning. Denna typ av lokaler kan finnas blandade med universitetets övriga verksamheter eller placeras sammanhållet. Ligger de insprängda i universitetets övriga bebyggelse blir det viktigt säkerställa att de är tillgängliga och kan vara öppna även på sena kvällar och helger. Lokaler och ytor för studenternas verksamheter behöver finnas både inomhus och utomhus, i Karlstad så väl som på Ingesund.

### Mötesplatser och studiemiljöer

Förutom själva studierna är mötet och samhörigheten med andra studenter en stor del av studentlivet. För detta behövs studieplatser av varierade slag, där man både kan sitta ensam i tysthet eller i olika storlekar av grupper för grupparbete och gemensamma studier. Dessa typer av platser behöver finnas både inne och ute, med olika grader av avskildhet. Även fler platser för att äta sin medhavda matlåda i anslutning till huvudstråk och samlingspunkter behöver tillföras.



Idéskiss för naturslinga med grillplats för att möjliggöra för spontanaktiviteter i anslutning till campusområdena.

Det behövs ett mer varierat utbud av caféer och restauranger i och i närheten av campusområdena, både för att tillfredsställa alla smaker och preferenser men även för att skapa variation för dem som är på campus dagligen. Naturligt finns det större underlag för ett större och mer varierat utbud i Karlstad än på Ingesund, men även där behöver kompletteringar göras.

Möjligheterna för distansundervisning innebär att fler studenter kan välja att studera från annan ort eller på sikt också att studenter från andra lärosäten kan efterfråga studieplatser på Campus Karlstad eller Ingesund. För detta skulle möjliggörande av till exempel co-workingytor med möjlighet att skriva ut eller använda wifi även för utomstående studenter kunna vara en möjlig utveckling i framtiden.

#### Spontanaktiviteter

Balans mellan studier, rörelse och kultur borgar för välmående studenter. Platser för olika typer av

spontanaktiviteter bidrar till levande campusområden under fler tider på dygnet.

Det behöver finnas utrymmen för att utöva idrott, musik, dans och möjlighet till promenadslinga eller löpspår, både utomhus och inne. Globaliseringen medför en större blandning av etniciteter bland studenterna vilket medför en större variation i kulturella yttringar och högtider och därmed behov av platser för detta. Med flera olika utbildningar inom konstnärliga discipliner behövs också platser för att ge uttryck åt den kreativa anda som det medför. Amfiteatern i Karlstad har stor potential att utvecklas och nyttjas för detta och på Ingesund behövs scenytor utomhus.

Komplettering med ytor för fysisk aktivitet bör göras på båda campusområdena. Det skulle till exempel kunna vara volleybollplan, tennisbana, klättervägg eller dansbana. På Campus Karlstad behöver även placeringen av det befintliga utegymmet ses över för att öka attraktiviteten.



Inspirationsbilder.

## STRATEGI FÖR FÖRETAG OCH INNOVATION

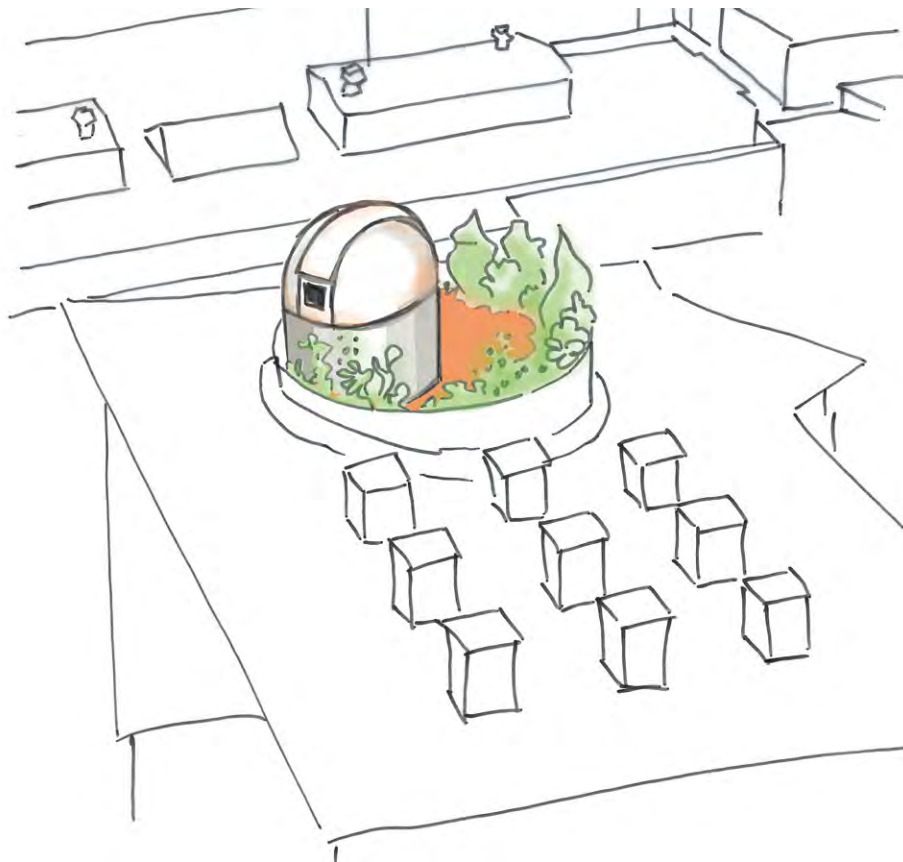
Möjliggör etablering av företag och verksamheter i olika storlekar som bidrar till att stärka universitetets fokusområden, hitta nya samarbeten och öppna upp för fler grupper av människor på platsen under hela dygnet.

Karlstads universitet har en unik kvalitet i sin skala som ger goda förutsättningar för närhet mellan akademi och näringsliv, med möjliga synergier på en rad olika plan. Möten, både formella och informella, mellan olika människor, forskningsdiscipliner, verksamheter och företag skapar en grogrund för nya idéer och projekt. Genom att skapa möjligheter för olika företag och verksamheter att finnas på och i anslutning till universitetets två campus rör sig fler människor i området vilket öppnar upp för nya samarbeten. Det kan också bidra till en ökad upplevelse av trygghet eftersom det genererar fler människor som rör sig på campus och i närområdet.

### Grogrund för innovation

Universitet och campusområden är grogrund för nya idéer och innovationer. För att detta ska kunna ta en kommersiell form behövs både organisatorisk och fysisk infrastruktur. I anslutning till Campus Karlstad finns "Innovation park" som är ett företagscentrum med koppling till universitetet. Innovation park behöver utvecklas ytterligare och området behöver kompletteras med lokaler för de företag som är under tillväxt, de som har ca 4-10 anställda. Den fysiska kopplingen mellan Innovation park och Campus Karlstad behöver också stärkas för att minska upplevelsen av Universitetsgatan som barriär. Att som student dagligen se de företag som startats på grund av Karlstad universitet och vilka möjligheter som finns ökar sannolikheten för att fler vågar testa.

Närhet och fler informella miljöer där studenter, lärare, forskare och näringsliv från olika discipliner möts ökar sannolikheten för att nya idéer och innovationer uppstår. Det skapar möjligheter för kreativa synergier.



Idéskiss för en populärvetenskaplig samlingsplats på campus för både forskare, studenter och allmänhet.

### Grannarna förändrar och bygger nytt

Vad som händer runt omkring campus spelar stor roll för hur campus upplevs. Därför är det viktigt att universitetet aktivt deltar i diskussioner och planeringsprocesser med närliggande fastighetsägare och aktörer för att skapa samsyn kring vart området är på väg och vilka verksamheter som skapar mervärden för varandra. I Karlstad händer det just nu mycket i campus närområde med flera projekt vid Välsviken och i Kronoparken, men framförallt med de nya planer som är på gång runt Innovation park och vårdcentralstomten. Utformning och innehåll här kommer att få extra stor betydelse för campus framtida utveckling. Det blir också viktigt att titta på mellanrummen, entréernas placering och kopplingarna över Universitetsgatan och på andra sidan även Sommargatan.

Den ökande distansundervisningen kan på sikt innebära att universitetets lokalbehov minskar eller varierar över tid. Möjligheten att dela eller samutnyttja lokaler med omgivande grannar kan vara ett bra sätt att säkerställa lokalbehovet långsiktigt för alla i området.

### Fler flyttar hit

Ett levande campus är ett campus där det rör sig människor under många tider på dygnet. Studenterna som studerar inför kommande tenta blandas med kronoparksbon som ska till gymmet, kompisarna som planerar nästa fest, syföreningen som har sitt årsmöte i en lånad lokal, dansarna som övar inför kommande framträdande och paret som tar en kaffe. För att detta ska bli verklighet behöver fler verksamheter flytta till campus och området runt omkring. Kanske kan även andra verksamheter med koppling till universitetets utbildningsområden lockas till närområdet, så som Kulturskolan, polisen eller ett vårdboende.

Verksamheter som har liknande lokalbehov som universitetet skulle med fördel också kunna finnas i området såsom en gymnasieskola som kan samnyttja vissa lokaler. För att dra nytta av all kunskap och forskning som finns inom universitetet skulle till exempel ett populärvetenskapligt centrum i mindre skala kunna attrahera allmänheten i Karlstad eller en park med odling kunna komplettera campus på Ingesund.



Inspirationsbilder.

## STRATEGI FÖR STRÅK OCH MÖTESPLATSER

Skapa tillgängliga och inbjudande stråk och mötesplatser, både inomhus och utomhus. Ta utgångspunkt i unika kvalitéer i närheten till kultur, idrott och natur.

Det behövs inga nya stora byggnationer för att stärka stråk och skapa attraktiva mötesplatser, utan det handlar främst om att ta var på och utveckla de platser som redan finns och förbättra den interna kommunikationen både inne och ute. De båda campusområdenas närhet till natur och stora kunskap och verksamhet inom kultur är unika kvalitéer för Karlstad universitet och innebär goda förutsättningar för att skapa konkurrenskraftiga campusmiljöer med fokus på detta.

### Stråk och rörelsemönster

Hur man rör sig på campus, både inom- och utomhus, påverkas av hur miljöerna är utformade. Ett stråk, vilket till exempel kan vara en korridor eller en gångväg, kan med hjälp av material, växtlighet, belysning och skyltning göras välkomnande och attraktivt att röra sig i. Att öppna upp fasader och visa på den aktivitet som finns på insidan bidrar också till en tryggare och mer levande miljö längs viktiga stråk.

Generellt strävar människan efter att ta den genaste vägen mellan två punkter. Därför är det viktigt att skapa gena stråk som knyter samman många delar

av campus. Önskemål från studenter och anställda har också framkommit om att det är värdefullt att i stor utsträckning kunna gå torrskodd mellan de olika byggnaderna. I Karlstad skulle den gamla huvudentrén kunna göras om för att skapa tydligare stråk inom området. Entréfunktionen bevaras och stärks med koppling till den inomhuskorridor som binder samman byggnaderna i öst-västlig riktning samtidigt görs en stor trappa över byggnaden som knyter ihop Studenttorget med Universitetstorget. Även stråket som leder från Hus 21 in till Studenttorget skulle kunna utvecklas och livas upp genom belysning och mer öppna fasader som knyter samman ute och inne.

På Ingesund behöver kopplingen från entrén på Borggården stärkas ut mot parkeringsplatsen och vidare bort mot folkhögskolan för att tydligt leda besökare in på rätt plats.

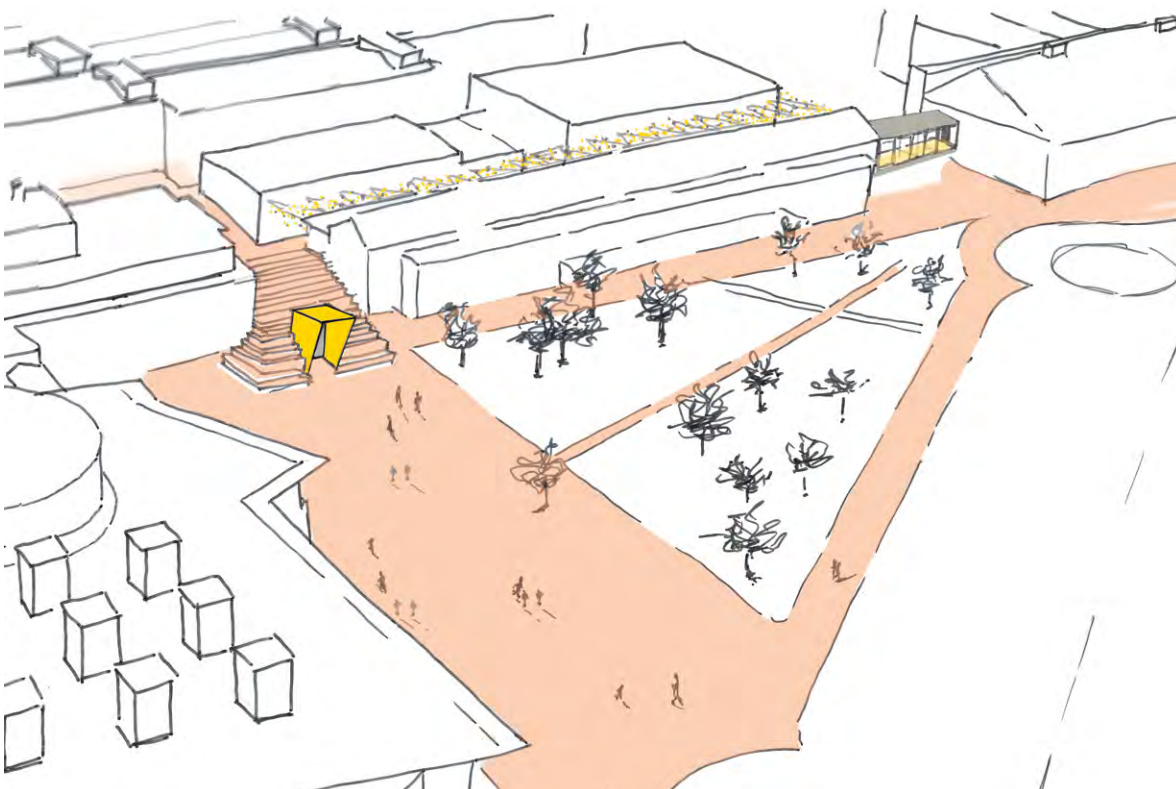
### Mötesplatser

En mötesplats kan utformas på en mängd olika sätt och på campus är det viktigt att det finns olika mötesplatser som fyller olika behov. Det behöver finnas mötesplatser där alla känner sig välkomna och man kan sätta sig utan att behöva ha ett särskilt ärende eller uppgift.

Mötesplatserna behöver finnas både inom- och utomhus och ha varierande storlek. Även möbleringen av mötesplatserna behöver variera från bord, stolar och skärm för studier till soffor och puffar för socialt



Idéskiss för utformning av utomhusstråket från Hus 21 till Studenttorget på Campus Karlstad.



Idéskiss för koppling mellan Studenttorget och Universitetstorget samt gångbro mellan Hus 1D och Hus 21A på Campus Karlstad.





Inspirationsbilder.

umgänge och vila. Vissa mötesplatser behöver ha fasta konstruktioner medan andra behöver kunna byggas upp och förändras efter behov genom att till exempel kunna spänna upp temporära tak för festdukning eller konsert. Både Campus Karlstad och Campus Ingesund har stor potential för att utveckla gröna rum för möten utomhus i soliga och natursköna lägen.

#### Orienterbarhet och materialval

Orienterbarhet innebär att besökare som inte är på campus så ofta ska förstå hur de ska röra sig och vart de kan hitta information. Med hjälp av sammanhängande materialval, färger och skyltar eller symboler kan man öka orienterbarheten genom att sammanhängande stråk och entréer förstärks. I Karlstad behöver huvudentréer och större entréer som leder till viktiga stråk inomhus markeras tydligt så att man leder människor in på rätt platser så att de enkelt kan ta sig vidare till sin slutdestination. På Ingesund behöver gångvägen in till huvudentrén tydliggöras. Entrépunkter som gör det tydligt var campusområdena börjar och slutar behöver också utvecklas både i Karlstad och på Ingesund.

Visuella kopplingar mellan inne och ute är viktiga för att förstå hur byggnader hänger ihop och vart på campus man befinner sig. Att öppna upp fönster eller andra transparenta partier i fasader ut mot huvudstråk bidrar till detta.

#### Kultur, idrott och natur

Kultur, idrott och natur är unika kvalitéer som finns nära till hands på Karlstads universitet. De har alla stor påverkan på vårt välbefinnande och stor möjlighet att ge extra kvalitet till campusområdena. Det behöver vara enkelt att komma i kontakt med natur, kultur och idrott för att många ska ta del av det. Belysta motionsslingor

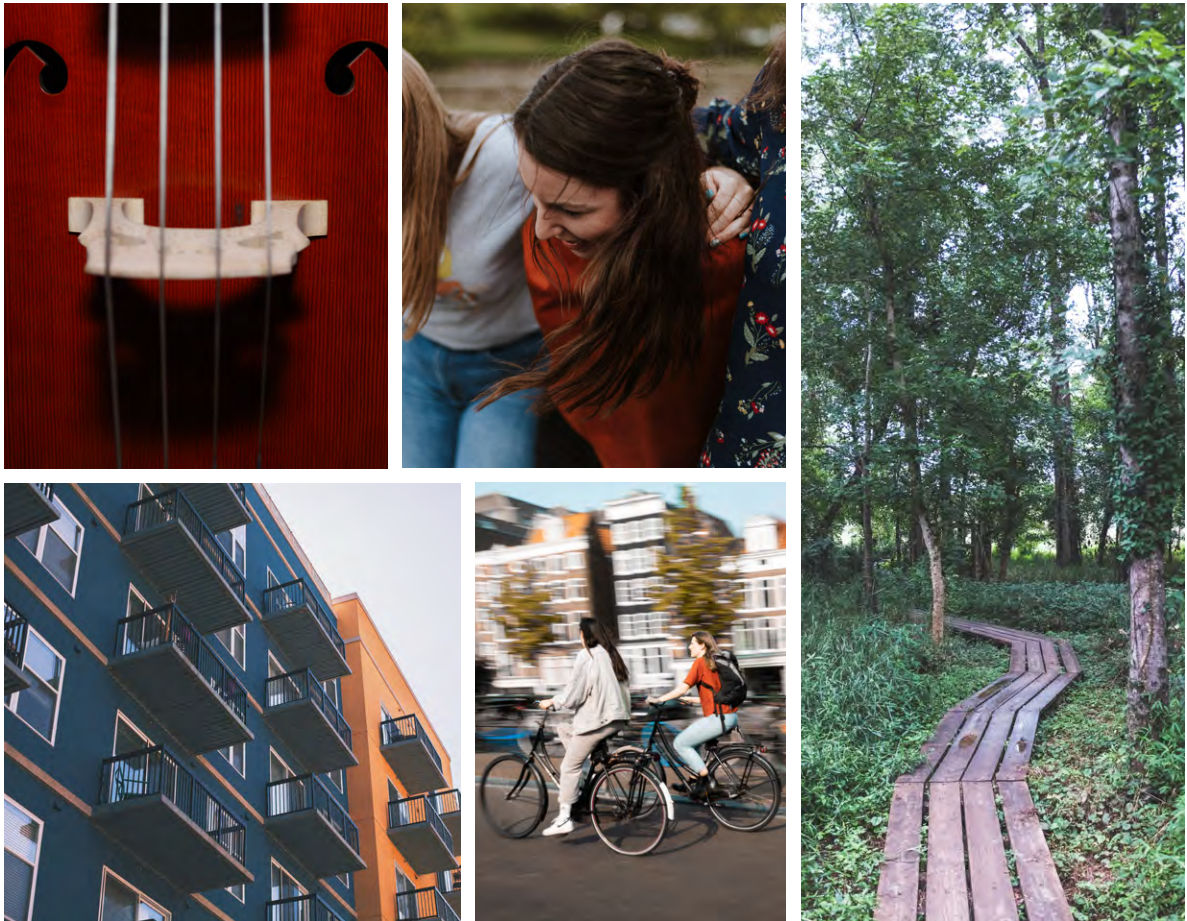
som börjar på campus är ett sätt att göra det attraktivt och enkelt att komma ut i naturen. Samma gäller för scener och sittplatser som behöver finnas stationärt och temporärt för att enkelt kunna användas. Friskvård förhöjer arbets- och studieresultaten och föreningsliv stärker sammanhållningen. Genom skyltning och stigar som kopplar an till närbelägna promenad- och löpslingor som runt sjön Alstern i Karlstad eller vidare längs Ingestrand eller runt Kyrkviken i Arvika kan naturen tillgängliggöras. I Karlstad kan en kompletterande slinga anläggas i skogen på campus östra del som lämpar sig mer för en kort lunchpromenad, promenadmöte eller ett uteklassrum. Ytor för spontanidrott kan kompletteras i grönområden på delar av parkeringsytorna i norr och söder på Campus Karlstad och på Ingesund sydväst om befintlig parkering.

Klimatförändringarna kommer innebära att behovet av natur på och omkring campus kommer att öka. Det behövs grönska för att underlätta dagvattenhantering, minska värmelaster, ge skugga och öka den biologiska mångfalden.

Kulturen har en framträdande roll på Karlstads universitet och utgör ett viktigt inslag på campus. Genom att än tydligare stärka redan befintliga platser för kultur, exempelvis genom en uppgradering av amfiteatern på Campus Karlstad och skapa en utomhusscen på Campus Ingesund, synliggörs kulturen och synergier kan uppstå med andra verksamheter och arrangemang. För att ytterligare bidra till detta kan olika typer av konstverk och konstinstallationer bli en del av campusområdena både i utemiljön och inomhus. Detta skulle till exempel kunna vara en fasadmålning utomhus eller en ljusinstallation i södra gångstråket som koppla samman bebyggelsen på Campus Karlstad.



Idéskiss för klättervägg på fasaden av nytt föreslaget parkeringshus på Campus Karlstad.



Inspirationsbilder.

## STRATEGI FÖR NÄRHET OCH UTBUD

Tillgängliggör och skapa möjligheter för service, (student)bostäder och stärkt kommunikation inom samt till och från campusområdena. Knyt samman campusområdena med sina respektive närmiljöer.

### Blandade funktioner på campus och i närmiljön

Det behövs service i och omkring campus både för att underlätta vardagen och för att skapa trivsel. Detta kan vara café, restaurang, naturmiljö, trädgård, scen, plats för events, idrott och upplevelser. En variation av verksamheter, service och boenden lockar andra målgrupper än enbart studenter till området och gör att fler människor rör sig i området på olika tider. Utlämningsboxar för paket och matkassar skulle öka servicen på campusområdena eller kanske en obemannad matbutik där man checkar in och ut själv.

På campus och i närmiljön i Karlstad finns idag café, restauranger, bokhandel, gym och vårdcentral. Fler funktioner behöver tillkomma, men utan att konkurrera med Kronoparkens centrumfunktioner. I stället borde kopplingen mellan campus och Kronoparkens centrum stärkas. För att få till stånd detta behövs ett samarbete med kommunen. Idag finns inget behov av studentbostäder i anslutning till Campus Karlstad men fler studentbostäder bedöms behövas på sikt.

Campus Ingesund behöver starkare koppling till Arvika centrum för ett stärkt utbud i närområdet och internaten behöver utvecklas i samverkan med folkhögskolan för att skapa fler bostäder i området.

### Lätt, tryggt och säkert att ta sig

Man ska inte behöva fundera över hur man ska ta sig till och från campus. Det ska finnas olika transportmedel att välja mellan och upplevd otrygghet ska inte vara



Idéskiss som visar promenadslinga och brygga där pendelbåten från Arvika kan lägga till vid Campus Ingesund.

en begränsande faktor. Gång och cykel är prioriterade transportslag och det ska finnas gång- och cykelvägar både i närområdet och på campus. Campus i Karlstad ligger högt vilket innebär att det kan vara utmanande att gå eller cykla dit. Det ska finnas belysning utmed viktiga transportstråk och på de platser där man byter transportslag. Den huvudsakliga kollektivtrafiken är buss och att vänta på bussen måste upplevas tryggt och säkert. Busshållplatsen i Karlstad har identifierats som problematisk vad gäller säkerhet och behöver på sikt utvecklas.

Kopplingen mellan Campus Karlstad och Kronoparkens centrum behöver stärkas både längs gång- och cykelstråket och utmed Sommargatan. Barriäreffekten mellan campus och det som finns på andra sidan av Universitetsgatan och Sommargatan, Innovation park, Studenternas hus och regionens nya hus, behöver minskas och de behöver upplevas som en del av

campusområdet i Karlstad. På Campus Ingesund behövs en gång- och cykelväg för att underlätta transport till och från Dottervik samt vidare in till Arvika centrum. En båt över Kyrkviken är också ett alternativ.

För att öka den upplevda tryggheten behövs aktiva bottenvåningar och fasader ut mot gång- och cykelstråk, både på campus och i närområdet.

#### Samverka med andra aktörer

Universitetet kan inte på egen hand utveckla campus och dess närområde utan det behövs samverka med andra aktörer i området såsom kommun, region och fastighetsägare. Detta kan ske genom att universitetet bjuder in till dialog och håller sig uppdaterad på vad som händer. Många av frågorna som rör närområdet, kollektivtrafiken och bostadsbebyggelse har inte universitetet själva rådighet över men kan ta på sig ledartröjan och aktivt bjuda in till samtal och dialog.



Inspirationsbilder.

## STRATEGI FÖR SYNLIGHET OCH KONTAKT

Synliggör universitetet och dess verksamheter fysiskt och digitalt på campusområdena, i centrum, i Värmland och internationellt.

Universitetet behöver synas och vara närvarande i människors vardag för att vara aktuellt den dagen de behöver utbildning, kompetent personal eller innovativa lösningar. Olika målgrupper nås på olika sätt och universitetet behöver därför vara närvarande både fysiskt och digitalt.

### Fysiska campusmiljöer som konkurrensfördel

Konkurrensen mellan universitet världen över har ökat i takt med både globalisering och digitaliseringen. Ett tydligt varumärke är en konkurrensfördel, och för Karlstads universitet är en viktig del i det varumärket

den fysiska miljön på campus. Arkitektur, inredning, funktioner och utemiljö måste hänga ihop och skapa en helhet för att vara attraktivt och konkurrenskraftigt. Närheten till natur och kultur måste också synas tydligt på campusområdena som en del av varumärket.

Den fortsatta utvecklingen av Karlstads universitet handlar till stor del om att förändra och utveckla det som redan finns och bygga vidare på goda traditioner.

### Digitala möjligheter

Digitaliseringen öppnar upp för ett enormt utbud av kurser, underhållning och forum utan att vara närvarande fysiskt. Rätt teknik och lämpliga lokaler gör det möjligt för studenterna, forskare och anställda att ta del av utbudet på andra universitet nationellt och internationellt. För detta krävs teknik och lokaler som följer med utvecklingen.



Idéskiss som visar café och ny utomhusscenen vid borggården på Campus Ingesund.

Trots det fysiska avståndet kan Karlstad universitets två campusområden knytas ihop på ett bättre sätt. Digitaliseringen möjliggör till exempel att konserter från Ingesund kan sändas på storbild i Karlstad eller kanske en uppkoppling mellan caféet i Ingesund och Gläntan i Karlstad så studenterna kan dela fikabord.

#### Lokaler på andra platser

Även om digitaliseringen möjliggör för studier vart man vill, är det många som uppskattar att ha en specifik plats med bra möblering och teknisk utrustning där de fokuserat kan studera eller arbeta samt möta andra studenter eller kollegor. Universitetet har öppnat en sådan lokal för studenter i centrala Karlstad och det kan finnas behov av fler sådana lokaler runt om i Värmland i framtiden. Även möjligheterna för studenter i Karlstad att sitta på Campus Ingesund och vice versa bör utvecklas för att underlätta.

#### Bjud in för att visa universitetets verksamheter

Vad händer egentligen innanför universitetets väggar? Den verksamhet som pågår behöver synas utåt på olika sätt. Detta kan ske genom öppna labb och testarenor, scener både ute och inne samt visuella kopplingar när man rör sig förbi eller utställningar på campusområdena. Bibliotekets foajé i Karlstad skulle kunna vara en bra plats för detta, men även utomhusmiljön skulle kunna få ett utställningsområde där man visar upp forskningsresultat. På Ingesund görs detta i större utsträckning redan idag genom de olika event som anordnas.

Universitetet behöver en plats dit allmänheten är välkommen och kan ta del av forskning och vetenskap inom olika ämnesområden. En plats dit man även kan bjuda skolklasser och andra grupper som får vara delaktiga och inspireras. Detta kan också bidra till att locka framtida studenter redan i tidig ålder.



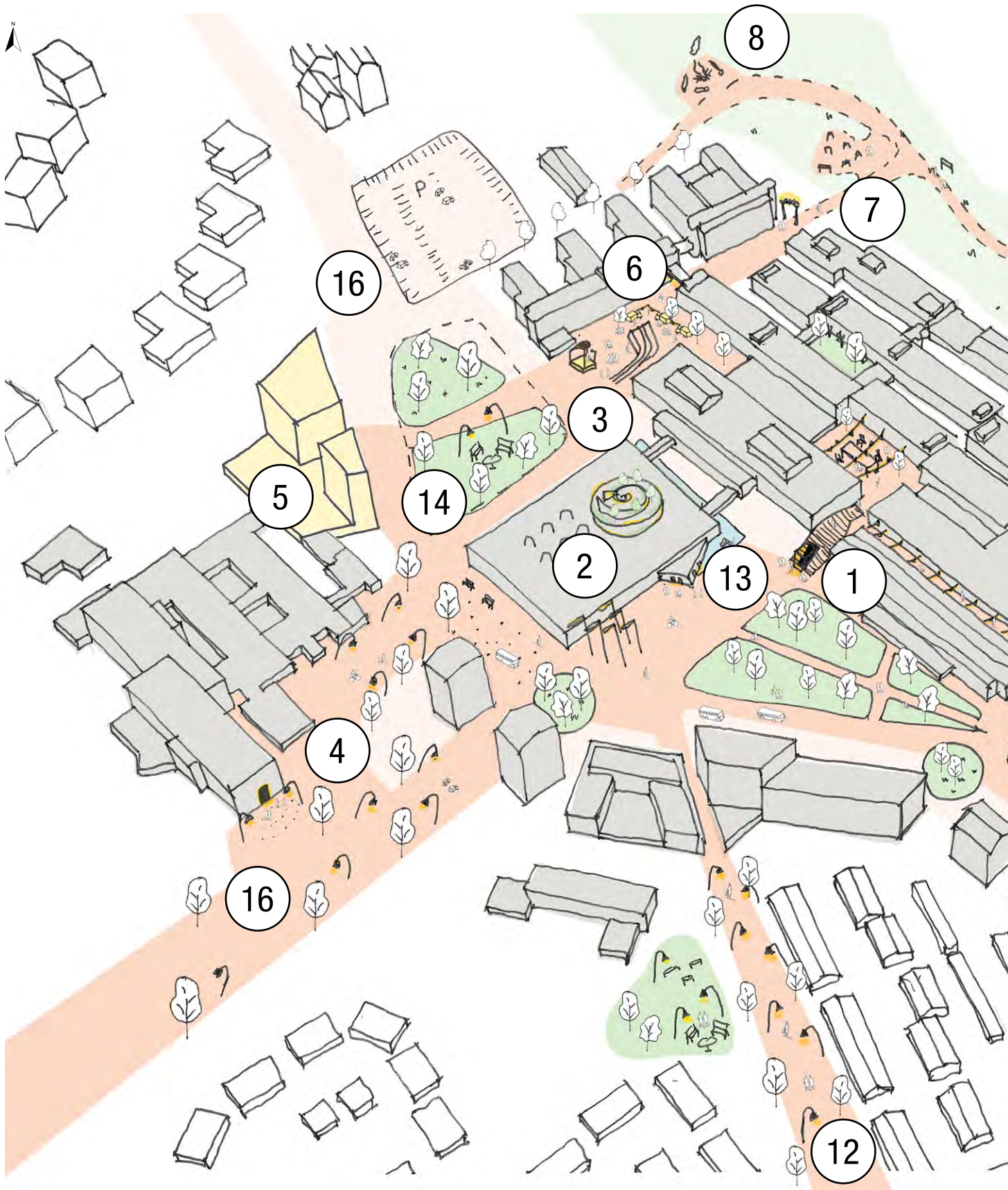




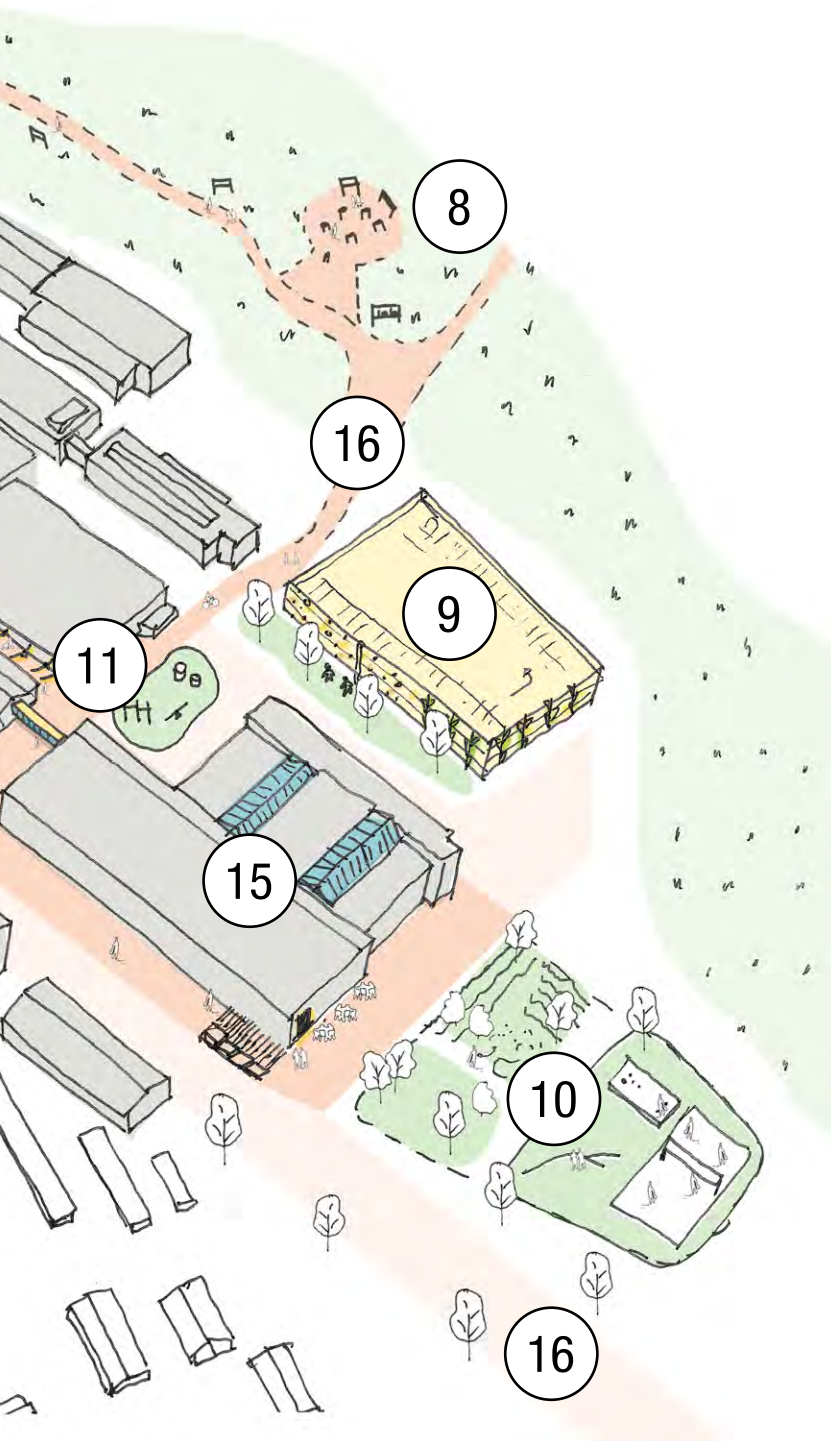


# Framtidsvisionen

*För att illustrera en vision för hur campusområdena skulle kunna se ut 2040 om utvecklingen sker enligt strategierna i campusplanen har två idéskisser tagits fram. Skisserna visar på möjlig utveckling och ska inte ses som heltäckande.*



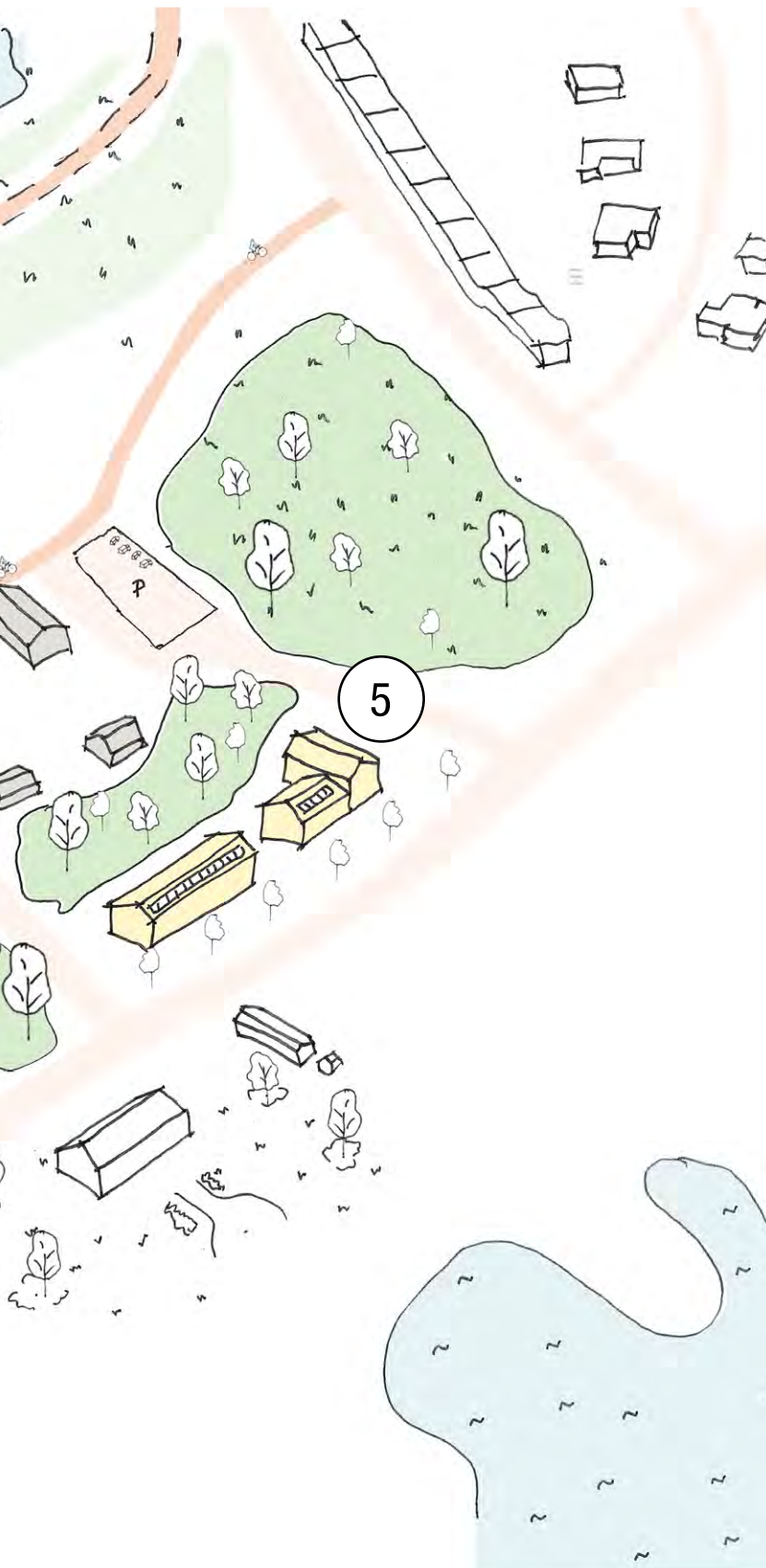
Idéskiss för framtida utveckling på Campus Karlstad.



- 1 Ny entré med trappa över till Studenttorget
- 2 Populärvetenskapligt centrum på campus. Det kan till exempel vara ett observatorium med trädgård på taket
- 3 Utomhusscenen med amfiteater
- 4 Ny entré och gångstråk till Innovation Park från Karlstads universitet
- 5 Regionens planerade byggnad med vårdcentral, tandläkarklinik, boende, med mera
- 6 Parkering för foodtrucks och sittplatser för att äta både inne och ute
- 7 Entré till gångslinga
- 8 Mötesplatser/uteklassrum i skogen
- 9 Nytt parkeringshus för att samla bilparkering och frigöra ytor för spontanaktiviteter. Klättervägg på fasaden för att bidra till liv och rörelse.
- 10 Ytor för spontanidrott
- 11 Gångbrygga mellan husen på våning 2
- 12 Belyst gång- och cykelväg mot Kronoparken centrum
- 13 Sittplatser i solläge vid och på vattnet
- 14 Grönyta med mötesplatser/studieplatser
- 15 Inglasning av gårdar, plats för spontanaktiviteter och möten
- 16 Entrépunkter till campus tydliggörs på ett välkomnande sätt



Idéskiss för framtida utveckling på Campus Ingesund.



- 1 Ny brygga, pendelbåt till Arvika
- 2 Belyst gångväg
- 3 Nytt aktivitetshus med övningslokaler  
Öppningsbar scen för publiksittning utomhus
- 4 Utomhusscen och café
- 5 Möjlighet till nya studentbostäder
- 6 Promenadslinga runt Kyrkviken
- 7 Odling/trädgård med café
- 8 Yta för spontanidrott
- 9 Yta med sittplatser för möten,  
studier och publik
- 10 Entrépunkter till campus

## **STYRGRUPP**

Anne-Christine Larsson-Ljung, Universitetsdirektör Karlstads universitet

Patrik Larsson, dekan HS Karlstads universitet

Kjell Magnusson, dekan HNT Karlstads universitet

Anders Berg, fastighetschef Akademiska Hus

Magnus Huss, marknadsområdesdirektör Akademiska Hus

Adjungerad: Olle Lilliestierna, campuschef Karlstads universitet

Adjungerad: Henrik Mortensen, strategisk fastighetsutvecklare Akademiska Hus

## **ARBETSGRUPP**

Karlstads universitet

Olle Lilliestierna, campuschef

Bo Jonsson, enhetschef lokaler & service

Caroline Tengberg, administrativ chef HNT

Gunilla Klinteskog, administrativ chef HS

Johan Birgersson, studierektor Musikhögskolan Ingesund, universitetsadjunkt HS

Elvira Skoglund, ordf studentkåren

Adele Ygnac, studentkåren

Akademiska Hus

Johan Svahn, fastighetsförvaltare

Sara Karlsson, markförvaltare

Henrik Mortensen, strategisk fastighetsutvecklare

Tengbom

Linnea Hedin, arkitekt

Frida Skarp, uppdragsansvarig arkitekt

Helena Wegerstedt Rask, inredningsarkitekt

## **PRODUKTION**

Tengbom i samarbete med Akademiska Hus

Illustrationer: Tengbom där inte annat anges

Foto: Karlstads universitet och inspirationsbilder licensierade enligt Creative Commons

Formgivning och tryck: Universitetstryckeriet, Karlstad 2022







AKADEMISKA HUS